



## Vesnice v proměně

### - Život na venkově v 2. polovině 20. století

**Členové:** Richard Sladký, Alžběta Vosmíková, Markéta Bařková, Lukáš Kekrt, Jakub Grossman, Adam Weiner, Daniel Řehák, Tereza Koubková, David Štěpánek

**Konzultanti:** PhDr. Jaroslav Najbert, Mgr. Magdalena Bartáková

## Obsah

1. Úvod .....	2
2. Cíle .....	3
3. Postup práce.....	4
4. Přehled dosavadních poznatků .....	6
4. 1 Vývoj českého venkova.....	6
4. 2 Architektura tradičních venkovských staveb.....	8
4. 3 Historie zkoumaných vesnic .....	15
5. Výsledky.....	19
5. 1 Architektonické změny ve vesnicích Mukařov, Jivina a Neveklovice v 2. pol. 20. století.....	19
5. 2 Krajinné změny ve vesnicích Mukařov, Jivina, Neveklovice v 2. pol. 20. století .....	20
5. 3 Změny společenského života a kultury v 2. pol. 20. století.....	24
6. Rozhovory s pamětníky .....	28
7. Expediční úvahy .....	31
7. 1 Kamenné zbytky z JZD .....	31
7. 2 Střelba na komunisty .....	31
8. Závěr .....	34
9. Poděkování .....	36
10. Použité zdroje.....	37
Seznam příloh.....	38

## 1. Úvod

Středočeský kraj, kraj v samém srdci Čech obklopující historické město Prahu ze všech stran, kraj plný protikladů a míst, které jsou chloubou pro každého, kdo zde žije. Právě sem zavítala po dlouhé době i Přírodní škola na Expedici v roce 2012, aby také zde provedla své výzkumy a průzkumy, které jsou součástí skupinových projektů.

Jako hlavní oblast naší aktivity jsme si vybrali lokalitu v okrese Mladá Boleslav nedaleko města Mnichova Hradiště. Naší základnou se stala malebná staročeská vesnička Mukařov, plná krásných několik desítek let starých roubených staveb, ale také vesnička ležící 40 let na demarkační linii vojenského výcvikového prostoru Ralsko. Nejen tato skutečnost dělá vybranou oblast zajímavou, a tedy lákavou pro náš projekt.

V okolí Mukařova se nachází více těchto malebných středočeských vesniček, které nás přesvědčily o své výjimečnosti – Jivina, Neveklovice, Vicmanov, Borovice, Strážiště. Vzhledem k tomu, že zmíněné vesnice spadaly do roku 1990 pod jednu střediskovou obec, rozhodli jsme, že terčem našeho zájmu se stanou právě ony.

Druhá polovina 20. století přinesla mnoho změn a trvalých zvrátů, které výrazným způsobem proměnily tvář venkova. Těsně po skončení druhé světové války zasáhla vesnici vlna kolektivizace a združstevňování. Velkou proměnou životního stylu přinesl rozvoj rekreace v období 60. a 70. let. Vesnice, která si zvykla na socialistický život, se pak musela vyrovnat s demokratickou transformací 90. let.

Tématem naší práce byla tedy proměna vesnice v 2. pol. 20. stol. Chtěli jsme tyto změny venkova zachytit opravdu podrobně, proto jsme se rozdělili na tři menší podskupiny. Každá se zabývala jiným tématem, ale zároveň všechny úzce spolupracovaly. První podskupina zkoumala architekturu domů a veškeré architektonické změny ve vesnicích během vytyčených tří časových mezníků. Další samostatné téma byly krajinné změny a vývoj krajiny s důrazem na období kolektivizace a zakládání JZD. Společenské vztahy ve vesnickém prostředí pak měla na starosti třetí podskupina. Ta se zajímala například o kulturní život, názory obyvatel na období kolektivizace a o jejich příběhy z minulé doby.

Důležitou součástí naší práce byla také fotodokumentace a ruční kresby zajímavých objektů ve vesnicích. Hlavním zdrojem informací naší práce byli pamětníci, terénní výzkum a jako dobrý zdroj posloužily také obecní kroniky. Z těch jsme získali různé fotografie z historie obce, které nám lépe posloužily ke srovnání minulosti s dnešním stavem.

Během čtrnáctidenní expedice se naše devítičlenná expediční skupina soustředila na podrobný výzkum tří vesnic – Mukařov, Jivina a Neveklovice. Navštívili jsme další vesnice v okolí Mnichova Hradiště, kde průzkum probíhal v menší míře. Nejzajímavější částí naší práce se staly rozhovory s pamětníky, kterých jsme provedli okolo dvaceti. Dobu druhé poloviny století jsme neprožili, bylo pro nás proto velice zajímavé a přínosné nechat si o ní vyprávět od lidí, kteří ji zažili.

V naší práci si tedy můžete kromě jiného přečíst právě příběh dvou zajímavých pamětníků. Pokud vás zajímá například, jak lidé na vesnici prožili a po letech hodnotí proces kolektivizace, nebo co všechno se dá najít v takovém opuštěném kravíně, pokračujte ve čtení. Doufáme, že Vás výsledky naší práce obohatí alespoň tak jako nás. Přejeme příjemné počtení.

## 2. Cíle

Hlavním cílem naší skupiny bylo zaznamenat proměnu vesnic v okolí Mnichova Hradiště, které během doby socialismu spadaly pod střediskovou obec Jivina. Kromě samotného porovnání vývoje každé vesnice v čase jsme také chtěli provést vzájemné srovnání jednotlivých vesnic mezi sebou. Abychom splnili tento hlavní cíl, bylo nutné splnit tyto dílčí cíle:

- Srovnat architektonickou proměnu jednotlivých vesnic
- Zachytit veškeré krajinné změny v okolí vesnic počínaje kolektivizací 50. let a vzájemně je porovnat
- S využitím kronik a rozhovorů s pamětníky zachytit proměnu života na vesnici v uplynulých šedesáti letech
- Zdokumentovat zajímavá místa a objekty ve vesnicích pomocí fotografií a kreseb
- Porovnat současný stav vesnic ze situací na počátku 50. let pomocí tematických map

### 3. Postup práce

Prvotní fází naší práce byla příprava v Praze před odjezdem, při které jsme si naplánovali veškerý průběh terénní části našeho projektu. Mezi prvními úkoly bylo vytipování vhodných vesnic, které budou pro téma naší práce stěžejní.

Jaké obce a podle čeho jsme vybírali?

Volba Mukařova vycházela ze skutečnosti, že celá expediční skupina měla v budově zdejší bývalé školy základnu. Protože mezi lety 1971-1991 patřil Mukařov společně s dalšími obcemi v okolí pod jednu střediskovou obec Jivina (společně hospodařila i zemědělská družstva v obcích), rozhodli jsme se výzkum rozšířit právě na obce bývalého střediska, které se na první pohled odlišovaly svou velikostí i stavbami – Jivina a Neveklovice. V menší míře jsme do výzkumu zahrnuli i Borovici, Vicmanov a Strážiště.

Předem jsme si stanovili tři časové etapy, na které jsme zaměřili naši pozornost. První byl příchod komunismu do Československa v roce 1948 a následná kolektivizace a vznik zemědělských družstev. Druhou etapou byla 60. a 70. léta, která se vyznačovala zejména rozvojem socialistické vesnice a růstem rekreace. Třetí etapou byla proměna venkova související s koncem komunismu po roce 1989.

Protože je „proměna vesnice“ hodně široké téma, prováděli jsme detailní výzkum ve třech menších skupinách. První zkoumala architekturu, stavební vývoj a proměnu funkce domů. Druhá si všímala proměny krajiny, zejména sledovala vliv zemědělského družstevnictví na krajinu, zánik cest či sadů a stromořadí. Poslední skupina se zabývala proměnou společenského a kulturního života ve vesnici, změnami povolání, slavení svátků apod.

Pro zachycení minulosti a současnosti vesnic jsme využili tři základní způsoby zkoumání. První byla forma rozhovorů s místními pamětníky, druhý četba starých kronik (jak obecních tak i farních) a nakonec výtvarná a fotografická dokumentace.

První způsob výzkumu se věnoval rozhovorům. Pamětníci byli vybíráni podle jednoho hlavního kritéria: museli v obci zažít alespoň jedno ze zkoumaných období. Následkem toho byla většina z nich starší šedesáti let. Pamětníky jsme většinou vyhledávali na základě doporučení, nebo je jednoduše přímo oslovili „na ulici“. Rozhovory byly většinou hodinu až hodinu a půl dlouhé. Se svolením pamětníka byl rozhovor nahrán na diktafon pro pozdější rozbor. Z každého rozhovoru byly vytvořeny ručně psané zápisky a stejně jako nahrávka byly použity na zpracování informací.

Druhý způsob výzkumu se zaměřoval na četbu kronik, které jsme využili jako zdroj důležitých informací o historii a současnosti obcí. Šlo zejména o okolnosti kolektivizace a zakládání místních zemědělských družstev, dále o informace věnované kulturnímu životu v obci (slavnosti, bály, stavba hospody, školy, knihovny, účast na bohoslužbách apod.) Konkrétní informace byly ručně vypisovány pro pozdější potřeby, případně jsme pořizovali fotokopie. Použity byly obecní kroniky obcí Jivina (uložena na OÚ obce Jivina), Neveklovice (k dispozici u pana Šárala v Neveklovicích) a farní kronika Mukařova (fotokopie u paní Velebidlové v Mukařově).

Třetí způsob výzkumu spočíval v dokumentaci obce. Pracovali jsme s leteckými snímky obcí z 50. let a ze současnosti, ze kterých byla patrná proměna krajiny i stavební vývoj. Pořizovali jsme fotografie typických staveb lidové architektury i pozdějšího období socialismu. Srovnávali jsme současný stav s historickými fotografiemi, které jsme získali od pamětníků. Dále byl potřeba papír, tužka a zkrátka vše potřebné pro kreslení, protože jsme kresbami zachycovali staré a nové budovy (nejčastěji rodinné domy) a také zemědělské budovy (budovy družstva, kravíny). Kresby byly později fixovány a uschovávány v deskách.

Při návštěvě okresního archivu v Mladé Boleslavi a městského muzea v Mnichově Hradišti jsme se ujistili, že našemu tématu se de facto nevěnuje žádná regionální literatura. Narazili jsme pouze na některé staré místopisy ze začátku 20. století. Podrobné studium archivních fondů (zejména zaměřených na proces kolektivizace nebo hospodaření zemědělských družstev) nebylo z časových důvodů v našich silách.

## 4. Přehled dosavadních poznatků

### 4.1 Vývoj českého venkova<sup>1</sup>

Co je vlastně venkov? Přestože se to zdá jako velice jednoduchá otázka, když se nad tím člověk zamyslí, jen stěží dokáže přesně odpovědět. V dnešní době je přesné vymezení venkova velice složité, jelikož postupně vzrůstající složitost sociálně ekonomických vztahů mezi městem a vesnicí prakticky znemožňuje určit jednoznačné a platné rozlišení území na urbánní (městské) a rurální (vesnické). Lze ale jednoduchým způsobem určit "toto je venkov" nebo "toto v žádném případě venkov není". Obecně je možné venkov definovat jako prostor, který zahrnuje jak krajinu, tak i venkovská sídla. Pro venkov jsou charakteristické menší intenzita sociálně ekonomických kontaktů, menší hustota vazeb mezi jednotlivými subjekty, které se ve venkovském prostoru pohybují. Často se pro konvenční vymezení venkova používají ukazatele hustoty zalidnění, které mají ve státech EU stejnou hodnotu, tedy do 100 obyv. na km<sup>2</sup>. I toto vymezení má však své nesrovnalosti, které zabraňují v přesném vymezení.

#### Charakteristika českého venkova

Český venkov se na první pohled neliší od venkovského prostoru v jiných oblastech střední Evropy. Venkov byl postupně formován v dlouhém staletí trvajícím vývoji a postupně se přeměňoval od původní dominantní zemědělské funkce k současné mnohem větší variabilitě funkcí. Jedním ze zásadních vlivů na funkci a podobu vesnice mělo období průmyslové revoluce, které kromě celé řady dalších skutečností mělo vliv na výrazné zvýšení produktivity v zemědělské výrobě a nárůst počtu obyvatel na vesnici především díky lepším zdravotním a hygienickým podmínkám. Následovala období od poslední čtvrtiny 19. století do 2. světové války, kdy díky obrovskému zvýšení lidí na venkově nastala vlna migrace obyvatel vesnic do měst.

#### Vývoj českého venkova od 2. světové války

Až do roku 1938 byl vývoj venkova srovnatelný s obdobnými územími za hranicemi republiky. Na venkově existoval silný vztah k půdě jako základnímu atributu bohatství (majetku) a jasné sociální rozvrstvení venkovské společnosti.

#### Odsun Čechů ze Sudet 1938

Prvním výrazným zásahem nejen do českého venkova byl odsun Čechů, kteří po předání Sudet museli opustit svoje domy a statky z oblasti Sudet. Přesto, že se tento odsun týkal pouze malého počtu obyvatelstva, tento akt poznamenal další etapy vývoje českého venkova. Na základě politického rozhodnutí došlo k tomu, že obyvatelům venkova byl zabaven jejich majetek, na kterém velmi lpěli a který tvořil podstatu jejich společenské prestiže.

---

<sup>1</sup> Následující kapitola vychází z odborných textů Dějiny zemědělství v Čechách a na Moravě a *Venkov, typologie venkovského prostoru*. Praha, 1992. Odborná studie. Katedra sociální geografie a regionálního rozvoje PřF UK. Vedoucí práce RNDr. Radim Perlín.

### **Odsun Němců z pohraničí 1946–1947**

Výrazný zásah do kontinuity a stability venkovského osídlení představoval odsun většiny německy mluvícího obyvatelstva po 2. světové válce. Odsun 2, 5–3, 5 mil. obyvatel znamenal totální ztrátu kulturní a sociální kontinuity vývoje spolupráce Němců a Čechů, naprostou změnu vlastnických vztahů, dokonalé vysídlení venkova v Sudetech, výrazný propad zemědělské a průmyslové výroby a dlouhodobý pokles počtu obyvatel ve srovnání let 1930–1950. Mnoho nových lidí přicházelo do vesnic v několika vlnách. Protože noví lidé měli vysoké saldo migrace, rychle se vyměňovalo obyvatelstvo v mnohých a především venkovských sídlech.

Běžně opomíjenou skutečností, která měla významný dopad na pozdější kolektivizaci venkova, je přesídlení českých obyvatel do pohraničí. Vesnice ve vnitrozemí tak přišly o velké množství pracovních sil. Velcí hospodáři vinou toho nemohli často plnit povinné dodávky úrody, čehož komunistická strana zneužívala při jejich perzekuci. Nedostatek pracovních sil se musel v mnoha případech nahradit efektivnějším způsobem obhospodařování (scelování polí, mechanizace).

### **Kolektivizace 1948–1953**

Velmi výraznou změnou do celkového života venkovského obyvatelstva vnesla intenzivně prosazovaná idea kolektivizace a společného družstevního hospodářství. Idea kolektivizace vychází z oprávněného předpokladu, že na větších zemědělských pozemcích lze dosáhnout vyšší produktivity práce. Její uplatňování v ČR však vedlo k obrovským nevratným ekonomickým a společenským zásahům do velmi stabilního a konzervativního venkovského způsobu života. Kolektivizace byla prováděna na základě politického zadání a byla prosazována velmi razantními postupy, vůči všem, kteří neměli zájem do takto vzniklých družstev vstoupit. Tento zájem neměli především sedláci, proto byla kolektivizace vedena především proti jejich soukromému hospodaření. Kolektivizace byla provedena ve velmi krátkém období a téměř bezzbytku. Z hlediska ekonomických ukazatelů však byla velmi úspěšná. Ve velmi krátkém období se podařilo zvýšit rozlohy obdělávaných polí a díky masivně uplatněné technice se podařilo i velmi rychle zvýšit produktivitu práce na venkově.

### **Socializace venkova 1952–1970**

Po kolektivizaci venkova, se kterou je spojeno především zakládání jednotlivých zemědělských družstev a státních statků, dochází k poměrně stabilnímu období ve vývoji venkova v Československu. V tomto období dochází k postupné stabilizaci sociálních a ekonomických vztahů na vesnici. Mírné uvolnění vyhocené situace při kolektivizaci venkova nastalo po smrti Stalina a Gottwalda v roce 1953. Družstva postupně stabilizují svoji zemědělskou činnost a postupně zvyšují pomocí modernější techniky produktivitu práce. Zemědělská půda se tak dostává pod plnou kontrolu státu. V zemědělské výrobě pracuje velké množství lidí, mladší generace jsou ale uvolňovány



do měst, kde probíhá nábor do těžkého průmyslu. Na vesnicích tak nastal značný úbytek obyvatel. Při velmi rychlé industrializaci venkova se začíná prosazovat heslo: "Přiblížení venkova městu". Tato politika přinesla na venkov celou řadu nevhodných nebo neústrojných způsobů chování, nevhodné architektonické vzory a nevhodné stavební, architektonické a urbanistické postupy.

### **Kolektivizace a rekreace 1970–1990**

V 70. a 80. letech se na českém venkově začínají prosazovat dva protichůdné působící trendy. Jednak postupně narůstají procesy, které vedou ke koncentraci jednotlivých aktivit do velmi omezené skupiny sídel, a jednak se začíná v nejmenších sídlech a dokonce i v malých sídelních lokalitách prosazovat intenzivněji využití rekreačních objektů. Hlavním sídlem koncentrace se tak stávají střediskové obce. Rozšiřuje se také fenomén rekreace a to formou chalupaření a chataření.

### **Vývoj situace na venkově po roce 1990**

Po roce 1990 došlo na českém venkově stejně jako v celé společnosti k mnoha převratným změnám. Obecné celospolečenské změny jako je návrat k tradičním venkovským vztahům, obnova demokratické formy vlády, postupná liberalizace ekonomického a společenského života a obnova právního řádu se pochopitelně dotkly i venkovských sídel. Mezi změnami, které zasáhly český venkov po roce 1990, bychom zmínili ty nejdůležitější:

- Rušení střediskových obcí a obnova samosprávy menších sídel
- Restituce majetkových vztahů a návrat půdy původním majitelům
- Rušení JZD a jejich adaptace na tržní hospodářství

Na druhou stranu můžeme vysledovat kontinuitu s vývojem před rokem 1989, která se týkala zejména přibližování života na vesnici městskému životnímu stylu.

## **4. 2 Architektura tradičních venkovských staveb**

### ***Proměna obydlí***

#### *Nejstarší historické obytné stavby*

V pravěku a raném středověku byla většina staveb zabudovaná do země, alespoň z části nebo úplně (podzemnice a zemnice). Tyto stavby měly nejspíše sedlovou či valbovou střechu – to se dá odhadovat podle zbytků trámů při archeologickém výzkumu. Vnitřní dispozice těchto objektů většinou byla jedno prostorová, její rozměry měly výměru cca 4x4 m. K vybavení místnosti nejdříve patřilo ohniště, ale později, po příchodu Slovanů, začíná převládat kompaktní víceúčelová pec, která má lepší akumulární schopnosti.

### *Vesnický dům ve vrcholném středověku*

Ve vrcholném středověku se i ve vesnickém prostředí začíná objevovat trojdílný půdorys domu. Začíná se rozšiřovat ve 2. polovině 13. a v průběhu 14. století. Tento dispoziční princip zůstává neměnný po celou dobu trvání tradičního zemědělství (tzn. až do 20. století). V průběhu času se v závislosti na regionu mohlo měnit konstrukční provedení, materiály a také složitost a inovativnost půdorysu. Dalším důležitým a rozhodujícím předpokladem bylo sociální postavení majitele. Od toho se odvíjelo mnoho neméně důležitých věcí. Kromě velikosti a rozlehlosti domu (patro) také typ vytápění nebo kvalita provedení.

**Dymná jizba** V těchto místnostech se používal k vaření a osvětlení otevřený oheň, ten byl umístěn na podestě u pece. Nad ohništěm byl pouze hlínou omazaný lapač jisker. Kvůli dýmu, který odcházel přímo do místnosti, musel být strop velmi vysoký (až 4 m), horní část (skoro polovina) byla vyhrazena dýmu. V tomto prostoru se dým usadí, a pokud dosáhne určité výšky, může malými otvory mezi okny odcházet ven. Tato místnost, i když se to zdá divné, byla maximálně tepelně úsporná a neprodyšná.

**Hospodářská část domu** - O síni toho víme asi nejméně. Víme akorát to, že se postupně zmenšovalo její využití, protože se v průběhu času zužovala, a asi ani neměla pevný strop.

Díky tomu, že obytná dymná jizba byla velmi vysoká kvůli vytápění, mohly být komory ve dvou patrech nad sebou. Tím vzniklo více úložného prostoru. Někdy vznikl dokonce na půl zapuštěný sklep. Spodní komory sloužily jako úložné či spížní prostory a horní, už spolehlivě suché, byly využity jako sýpkové komory k uskladnění zrna pro mletí i pro příští osev, mouky a dalších produktů.

### *Dům pozdního středověku*

V tomto období se začala uplatňovat polodymná jizba. Ta má pořád ještě pec s otevřeným ohněm, ale nad pecí je již dymník, který sbírá kouř dřívě, než se rozptýlí, a odváděl ho mimo místnost, tedy do krovu, kde se rozptýlí a skrz krytinu nebo větracími okénky odchází ven.

**Světnice** - Zásah pro vytápění bez kouře byl geniální a jednoduchý. Pec se nezměnila, jen se o trochu pootočila, přikládalo se ze síně. Do síně i kouřila a do světnice jen hrála. Díky tomu se mohl snižovat strop, protože nebyl potřeba prostor na dým, zabavovalo se i otvorů na únik kouře. Změnilo se i zařízení, přidávaly se i nové typy nábytku (hlavně úložných prostor). Tento děj, při kterém docházelo k přeměně z polodymné jizby na světnici (dřívě světlice – nebyl tam kouř) byl velmi pozvolný a rychlost závisela hlavně na sociálním postavení dané osoby či na pokrokovosti regionu.

**Kamna** - Nezbytnou součástí jakékoli tradiční světnice se stala kamna. Typická kachlová kamna k nám přišla ze západu. Měla lepší akumulaci schopnosti. Také klesla důležitost pece, v ní se od té doby zatápělo pouze nárazově, jenom když se právě pekla chleba. Kamna byla oblíbená hlavně díky tomu, že se topilo, jenom když bylo potřeba, nestávalo se jako dřívě v letních měsících, že se jizba přehřívala.

**Černá kuchyně** - Na konci síně se zpravidla nacházela černá kuchyně, ta mohla být oddělená tenkou příčkou nebo mohla přímo navazovat na síň. Její název vznikl asi nejspíše od toho, že v ní bylo zakouřeno, protože tam hořel otevřený oheň a neměla žádné okna.

### *Patrové domy*

Bohatší obyvatelé si mohli dovolit postavit si patrový dům. Tato móda se dostala na vesnice přes různé cesty, ať už díky měštům a městečkům, tak i přes panská sídla a dvory. Do patra se nejdříve dům rozrůstal komorami a později i samostatnou světnicí. Komory byly více účelové a podle situace v rodině mohli soužit jako úložné, obytné či výminkářské. S přidáním patra vnikl i problém s komunikačními prostory. Pokud hospodář nechtěl, aby byly komory průchozí, musel využít chodbu, která vznikla právě pro patrové domy. Tuto funkci mohly převzít i pavlače, které se z pravidla umísťovaly podél delší strany stavení.

### *„Sklářský“ dům*

Další inovací trojdílného půdorysu byl tzv. sklářský dům. Ten měl místo hospodářské části druhou světnici. Tyto domy obývali např. faráři, kteří nepotřebovali mít doma dobytek. Měly většinou mansardovou či valbovou střechu.

### **Konstrukce**

Pro konstrukci domu byl zapotřebí materiál, pokud možno co nejdostupnější, a právě proto se používaly suroviny, kterých bylo v daném regionu hodně. Materiálový posun postupoval od materiálů hořlavých (dřeva a hlíny, na střeších od došek a šindele) k protipožárně odolným a tvrdým (zdivo z kamene a pálených cihel, na střeších břidlice a pálená krytina). Současně to byl posun od materiálů teplých ke studeným, to mělo za následek, že se musel změnit i vytápěcí systém. Všechny tyto změny byly vesměs nedobrovolné, nýbrž podmíněna vnitřním a vnějším tlakem – snahou k dosažení vzorů ze slohové architektury, užívaným již dříve u obyvatel ze sociálně vyšších vrstev, nástupem školených projektantů, spojeným s legislativním omezováním, a nakonec i k zákazu používání spalných materiálů.

### *Dřevěné konstrukce stěn*

**Roubení** - Základní tradiční dřevěná konstrukce stěn domů. Skládá se ze sestavy vodorovně vrstvených trámů, vázaných v nároží tesařskými spoji. Roubení má více různých typů, rozlišují se podle přesahu trámů či tvarování jejich zakončení a spojení s ostatními (to umožňovalo lepší odolnost proti vysunutí trámu při větších tlacích). Nejzákladnějším způsobem byla vazba tzv. na rybinu, ve kterém při pohledu ze strany připomíná konec trámu rybí ocas. Nejčastěji se k roubení používalo rovné jehličnaté dřevo, u obytných staveb se dávala přednost jedli. Postupem času se změnilo i hranění

trámů, zprvu se používaly kuláče a později se začaly trámy různými způsoby hranit. Spáry se nejdříve vycpaly mechem a celá konstrukce se překryla omazávkou z jílu, hlíny a nasekané slámy. Někdy docházelo z důvodu krytí před vlhkostí k obkládání roubení břidlicí.

Problém roubené stěny spočíval v tom, že vodorovně položené trámy lehce podléhají svislému tlaku, to má za následek postupné slehávání konstrukce, čemuž se mohlo předcházet použitím speciálního typu konstrukce tzn. podstávky, ta ale spadá do kategorie rámových konstrukcí.

**Rámová konstrukce** - Tato konstrukční metoda se snaží o rozdělení funkcí na nosnou část (kostra – skelet) a nenosné výplně. Kostru tvoří svislé sloupy a sloupky, které jsou propojené vodorovnými trámkami (překlady) do rámu, ztuženými zpravidla ještě šikmými (diagonálními) zavětrovacími prvky (pásky). Konstrukce může být i bez výplně (např. podstávka), eventuálně s výplní různého typu. Nejběžnějším způsobem pokryvu je bednění, přibíjené na vnější stranu konstrukce.

**Hrázděná konstrukce** - Hrázdění je rámová konstrukce s výplní, vkládanou většinou právě do tloušťky trámu. Nejběžnější výplň tvoří dřevo-hliněná sestava s kolíkovou kóstrou, která vytváří armaturu hliněné mazanině. Pro kolíkovou kóstrou, která byla většinou jednoduchá, se pro uchycení kolíků připravovaly dlaby nebo průběžné drážky. Někdy se pro lehčí výplň také používal výplet z poutí nebo pro těžší i vyzdívání konstrukce. Tento typ konstrukce se na našem území vyskytovala hlavně pro stěny v patrech větších domů a na štítech. I hrázdění se někdy mohlo pokrývat obkladem z břidlice.

**Vyplétání** - Vyplétání je spíše doprovodný způsob stavby stěn k jiným nosným konstrukcím. Používala se hlavně pro přepažení prostoru na dvě místnosti (světnice, či rozdělením komor). Vyplétalo se slámou či slabšími pružnými pruty a omazávalo hlínou. Tato konstrukce se také používala na ploty či jiné málo zatěžované části domu.

### *Stropy*

Stropů je také nespočet různých druhů a jejich variant. Nejstarším typem je povalovaný strop. Jeho základní typ má vždy povaly (nehraněné kuláče), kladené ve směru podélné osy stavby a uprostřed podepřeným jedním hraněným trámem. Podobně jako u roubení patří i sem mechová vycpávka - spár s mazanicovým spárováním na pohledové straně a na straně rubu důkladná protipožární a tepelná izolace z vrstvy hliněné mazaniny.

Dalším typem je záklopový z trámků a desek. Skládá se z nosných hraněných trámů a záklopu ze systému slabých, blízko položených trámků, na ně jsou shora osazeny desky. Na rozdíl od povalovaného stropu se objevuje pouze v domech zámožnějších obyvatel.

Od 17. století se začaly používat trámové stropy s deskovými záklopy. Desky byly kladeny na příčné trámy kolmo. Strop byl shora opět chráněn izolační vrstvou hliněné mazaniny. Tyto stropy se ale na vesnici dostaly až s příchodem 18. století

### *Podlahy*

Nejstarší podlahovou krytinou byla samotná udusaná hlína. U bohatších domů se začaly objevovat dřevěné podlahy z dřevěných fošen kladených podélně. Tato podlaha ale nezačínala od kraje místnosti, protože se počítalo se spodní vlhkostí, a proto byla oddělena od stěny pásem dlažby např. z cihel. V síních se používala spíše kamenná dlažba, podle možností byl použit buď přírodní či upravený kámen. Kameny se tesaly do tvarů různých obdélníků či čtverců. Nejčastěji používané byly pískovce, opuky a žuly. Posledním typem pokrytí dlažby byly keramické dlaždice (často jen cihly), ty většinou nahradily hliněné podlahy na půdách a v podkroví.

### *Krovy*

Stejně jako u ostatních prvků lidové architektury je i způsobů konstrukcí krovů nepřeberné množství. Nejstarší známý typ venkovského krovu je hřebenová vaznice. Vyskytuje se na obytných i hospodářských stavbách. Na zemi stojí sloupy hřebenových vaznic pouze u stodol, u obytných budov trojdílného půdorysu jsou situovány na každé stěně (tedy čtyři sloupy). Krokve se kladly přímo na hřebenovou vaznici.

Na vesnicích se vyskytovaly tři nejběžnější typy střech. První je střecha sedlová, ta je nejjednodušší. Má trojúhelníkovitý štít a plocha střechy má tvar obdélníku. Dalším je střecha valbová. Štít je zkosený a pokrytý střešní krytinou, boční strany střechy jsou lichoběžníkové. V určitých místech byla oblíbená také střecha polovalbová. Ta měla štít ve tvaru lichoběžníku, ale jinak vypadá úplně stejně jako valbová. Posledním typem je střecha mansardová, tu si mohli dovolit pouze zámožnější obyvatelé. Začala se objevovat s příchodem baroka a je to jeden z prvků, který převzala venkovská architektura od městské. Tvar je stejný jako valbový, jenom je cca v druhé třetině výšky střechy. Někdy nalezneme i polomansardové střechy. Ty mají zase lichoběžníkový štít jako polovalbové, ale pořád tu je předělující pás.

### *Pokryvy stěn, štítů a střech*

Na vnější krytí stěn a štítů se předně používalo bednění, to se vždy pokládalo svisle na stěny. Dost často se bednění a lišty, které chránily spáry, vyřezávaly a profilovaly (profilované či obloučkové římsy). V 2. polovině 19. století se v severozápadních Čechách začaly uplatňovat obklady z tenkých plátek břidlic.

Nejstarší krytinou jsou došky, ty se vyráběly z otépek slámy, která se na střechách přivazovala krouceným slaměným provazem. U takto krytých střech musel být sklon střechy alespoň 45 stupňů, kvůli odtoku vody. Na hřeben střechy se pokládaly

přímo drny. Dalším způsobem krytí je pomocí tzn. šindele. Šindel se vyrábí ze smrkového dřeva, které se štípe na jednotlivé šindele o šířce cca 10-15 cm a délce cca 50-60 cm. Na střechu se kladly do vějířovitých segmentů. Šindele se přibíjejí hřebíky přímo na střechu, alespoň ve dvou vrstvách. Sklon těchto střech musel být také alespoň 45 stupňů. Tašky se na venkov dostaly až poměrně pozdě na konci 18. století. I tato krytina byla dimenzována na sklon 45 stupňů. V určitých oblastech v severních Čechách a na Moravě se uplatnilo krytí štípanou břidlicí.

### *Zdivo*

Na našem území nemá kamenné případně cihlové zdivo u obytných staveb velkou tradici. Obecně se v Čechách zpravidla zdíla jen síň a hospodářská část domu. Obytná místnost byla vždy roubená. Většina kamene ve venkovských stavbách je pouze sbíraná nikoli lomová, ten se pokládá na plochou stranu. Tesaný kámen se na vesnických budovách nacházel pouze v místech s lehce dosažitelnými pískovci či žulou. Rozšíření zděných částí domů se rozšířilo hlavně v 16. století. Nástup cihel do venkovského prostředí začalo již v 18. století, ale masově až od počátku 19. století. Rozvoj cihel započal, až když cena cihel byla srovnatelná s cenou kamene.

### *Klenby*

Nejstarší klenby se nachází v bohatých pozdně gotických a renesančních usedlostech. Většina těchto kleneb je z lomového kamene a je valená. Po třicetileté válce se do bohatých domů dostávají barokní klenby (křížové). Šířka kleneb se pohybovala okolo 15 cm (šířka cihly), u žeber byla dvojnásobná. Klenba, která nejvíce poznamenala české stavitelství na venkově, byla placková klenba barokního původu. Její uplatnění ale souvisí až s příchodem klasicismu do venkovského prostředí v 1. polovině 19. století. Placková klenba má speciální způsob zdění, při kterém jsou ložné spáry uspořádány kosočtverečně, to znamená, že tlak jde kolmo na cihly, to znamená, že se zatěžuje hlavně stěna, na kterou je klenba vynesena. Dělicím prvkem se staly pasy cca o šířce 60 cm. Klenby se nejčastěji používaly u obdélníkových půdorysů a byly oblíbené i díky tomu, že se snadno vkládaly do již stávající místnosti.

### ***Hospodářské stavby***

Na zemědělských usedlostech v celých Čechách a Moravě se používal vcelku ustálený soubor hospodářských budov. Samozřejmě, že byly regionální varianty jednotlivých staveb, ale funkci měly v podstatě stejnou. O některých hospodářských stavbách se toho o vývoji moc říct nedá, ale některé naopak přenášejí staré konstrukční zvyklosti už ze středověkého období.

### *Sýpka*

Nebyl to největší objekt v usedlosti, ale vždy se její výstavbě věnovala značná pozornost. Uchovávalo se v ní to, co bylo v domě nejcennější – především osivo, zrno a mouka, ale také některé potraviny, šatstvo či nářadí, pro které se v domě nenašlo dost bezpečné místo nebo nebylo vhodné či dost bezpečné prostředí (mohly by tam zvlhnout,

načichnout kouřem nebo dokonce shořet). Proto musela být sýpka pevná, dobře zabezpečená proti vloupání a hlavně proti požáru. Na sýpkách se také v létě přespávalo, čímž se zvýšila ochrana. Umístění sýpky je různé a nedá se nějakým způsobem zobecnit, mohla stát před domem na dvoře nebo dokonce přímo v domě. Stejně tak tomu je i u vnitřního vertikálního uspořádání sýpky i u konstrukčního řešení. Do sýpek se často již při stavbě vyzdívaly hrnce či výklenky pro uschování cenností v neklidném období. Konstrukce byla nejčastěji roubená, ale později mohla být i kamenná či zděná. Z venku se mohli objevit pavláčky, které sýpku spojily s domem.

### *Stodola*

Jejich hlavní využití bylo jako přechodný sklad obilí a místo, kde se obilí i mlátilo, proto musely poskytnout velký úložný prostor a pevnou plochu pro mlácení. Stejně jako u obytných budov se i u stodoly ustálil trojdílný typ půdorysu – se středním mlatem a dvěma pernamy po stranách. Nejprve stodola neměla ani obvodové zdi, pouze malou vyplétanou ohrádku. Později se stodoly bednily a někdy byly dokonce zděné.

### *Kolna*

Pro odstavení vozů a dalšího většího, z části dřevěného náradí, na které nemělo pršet (zejména pluhů), se stavěly kolny – stavby bez vrat co nejvíce otevřené směrem do dvora. Nejvíce se jich dochovalo z 18. století. Některé z nich byly hodně zdobené a dokonce se u nich vytvořil speciální typ uspořádání. Mohli být i zděné a některé měly pavlače.

### *Chlévy*

Byly to místnosti, ve kterých byl ustájen dobytek. Kvůli tomu, že ustájení dobytka přímo v domě snižovalo jeho životnost, byla snaha o to, aby se chlévy postavily mimo hlavní obytnou budovu, to ale záviselo na zámožnosti sedláka. Nejčastěji se v chlévech používala placková klenba.

## **Urbanismus vesnice**

### *Vesnice v raném středověku*

V tomto období vznikala sídla v blízkosti stálého toku vody a nedaleko nějakého významného místa, ať už hospodářsky či se jednalo o sídlo nebo dvůr nějaké výše postavené osoby, ale také v blízkosti poutního místa. Kostely byly zpravidla na kopci, v té době stále plnil i funkci obrannou a také to bylo místo posledního útočiště vesničanů.

### *Vesnice vrcholného středověku*

Tyto vesnice byly založeny i na nových právně-ekonomických vztazích v trojúhelníku feudál – poddaný – půda. Díky tomuto systému bylo možné předávat si půdu i usedlost z generace na generaci ve vlastní rodině. Vesnice také vznikaly podle již určených schémat.

### 1) Vesnice návsní

Domy byly rozmístěny pravidelně podél většinou čtvercové návsi. Nelišil se moc od městské zástavby, ale chyběly u ní další ulice.

### 2) Údolní lánové vsi

Tyto vesnice zpravidla vznikaly podél potoka, na jehož obou březích stály usedlosti a za každou se táhnul pruh (lán) půdy, který patřil k dané usedlosti. Pozemek většinou stoupal od usedlosti do kopce, proto složení pěstovaných plodin šlo většinou v tomto pořadí: zahrada, pole, louky a lesy či sad.

### *Vesnice pozdního středověku a novověku*

V tomto období vznikalo hodně vesnic v nových variantách schémat, navíc vznikaly na místech, kde by samovolně vesnice nikdy nevznikla. U starších vesnic se v tomto období zastavovaly návsi či se vesnice rozšiřovala i jinými způsoby.

## 4.3 Historie zkoumaných vesnic

### **Mukařov<sup>2</sup>**

První písemná zmínka o Mukařově je z roku 1352. Jeho vznik i vznik vsí Borovice a Vicmanova, souvisí s kolonizací prováděnou nedalekým cisterciáckým klášteřem. Klášter byl první vrchností těchto vsí. Jejich další osudy byly úzce spjaty s klášterským, později mnichovohradištským panstvím. V roce 1938, po odstoupení pohraničí, se Mukařov i Vicmanov staly pohraničními vesnicemi. Kousek za Mukařovem a Neveklovicemi byla demarkační čára.

### **Kostel**

Kostel sv. Vavřince v Mukařově byl vystavěn v 1. polovině 14. století. Kostel stavěli cisterciáni, loď byla snad dřevěná, později po požáru přestavena na kamennou v gotickém stylu na počátku 18. století. Ve 14. století farnost obsahovala mimo Mukařov i Borovici, Neveklovice a Vicmanov. V době tereziánského katastru (1713-56) chodilo do kostela 65 věřících z Mukařova, 63 z Borovic a 54 z Vicmanova.

V současné době má Mukařov 177 obyvatel.<sup>3</sup>

### **Jivina<sup>4</sup>**

V kraji kolem Jiviny bydleli lidé již v době, kdy Slované osidlovali Čechy. Svědčí o tom nálezy na „Kamenci“ v polích, kde se začátkem století vykopalo několik nádob, kamenné sekerky a jiné drobnosti. Dnešní název obce je snad odvozen od názvu stromů, jívy. V písemných záznamech najdeme vesnici již v roce 1400 (Gywyna). V 2. polovině 19. století byl v obci např. kolář, smíšený obchod, kovárna, starodávný zájezdní hostinec (před tím panská hospoda) a také mnoho hudebníků. K obci patřival odedávna též velký

<sup>2</sup> JERMÁŘ, M. a Josef EICHLER. Mukařov - kostel sv. Vavřince. In: MERTA, Ivan. *Obecní úřad Mukařov* [online]. 2006 [cit. 2012-06-25]. Dostupné z: <http://www.obecmukarov.cz/historie.php>

<sup>3</sup> Údaj platný k 3. 7. 2006

<sup>4</sup> Z historie obce. In: *Oficiální stránky obce Jivina* [online]. [2009 únor] [cit. 2012-06-25]. Dostupné z: <http://www.jivina.cz/index.php/obec-jivina/historie-obce>



panský dvůr Pachouň, kam se za starých časů chodilo na robotu, později pracovat. Roku 1920 se osamostatnily Neveklovice.

Již v roce 1891 byla vystavěna dvoutrídni škola a od 1923 zde byla i tzv. Lidová škola hospodářská, kde se obyvatelstvo z okolí učilo zejména novým zemědělským výrobním metodám. Ta byla zrušena roku 1948. Základní škola byla z politických důvodů zrušena v roce 1986, ale roku 1991 znovu otevřena. Po roce byla jednotřídka rozšířena na dvoutrídku a současné době se zde učí žáci od prvního do pátého ročníku.

Fungoval zde Sbor dobrovolných hasičů a od roku 1921 také Sokol. V Jivíně byl za první republiky (1930) kovář, strojní zámečník, kolář, 2 hostince, krejčí, pekař, 2 kupci se smíšeným zbožím, holič, 2 obuvníci a mnoho zedníků, tesařů apod. Již od dvacátých let měla obec vodovod. Ve zdejším lomu se lámal stavební pískovcový kámen, v cihelně se zpracovávala místní cihlářská hlína. V roce 1929 byla do Jiviny přemístěna z Mukařova četnická stanice a začala přes Jivinu jezdit pravidelná autobusová linka do Mnichova Hradiště. Od roku 1932 byla v Jivíně i obecní knihovna. Obecní hřbitov se začal stavět v roce 1932 a byl dokončen roku 1934.

Po tzv. úpravě jazykové otázky se obec v německém překladu jmenovala Jiwina. V roce 1940 začalo ve škole filmové promítání a téhož roku byl postaven kulturní obecní dům. V roce 1942 přestala pracovat cihelna a obec byla převedena do okresu Mladá Boleslav. V únoru 1948 vznikl v obci akční výbor národní fronty a tak jako všude začala i zde nová, dlouhá etapa budování socialismu až do roku 1989. V srpnu 1952 bylo v Jivíně založeno JZD s 325,4 ha zemědělské půdy, které mělo v roce 1955 80 členů a 243 ks skotu, 214 prasat, 900 ks drůbeže, 25 koní a 2430 ovocných stromů. Ke družstvu se od roku 1960 připojilo i JZD v Neveklovicích, později patřily do místního JZD Rudá Hvězda polnosti dokonce ze sedmi okolních obcí. V padesátých a šedesátých letech vybudovalo JZD v Jivíně velký výrobní areál se dvěma kravínami, výkrmnou vepřů, stodolami, kolnami, sýpkou, silážní jámou, dílnami, samostatným transformátorem a administrativní budovou. Jako jediné JZD v námi navštívených obcích funguje dodneška a patří pod ZD Loukovec.

V roce 1964 došlo ke sloučení obcí Jivina a Neveklovice. Hostinec „U Zikmundů“ byl v roce 1970 zbourán a na jeho místě byl pak postaven společenský dům i s kanceláři tehdejších MNV a JZD, klubovnou mládeže a knihovnou. V současné době zde sídlí obecní úřad, základní škola a místní knihovna. Od sedmdesátých let byla Jivina významnou, tehdy tzv. spádovou obcí – ke zdejšímu MNV patřila v roce 1971 i Mohelnice, Kozmice, Strážiště, Vicmanov, Borovice, Neveklovice a Mukařov.

V současné době má Jivina 447 obyvatel, z toho 236 mužů a 216 žen.<sup>5</sup>

### **Neveklovice<sup>6</sup>**

Neveklovice jsou starobylého původu, svědčí o tom nálezy starobylých pohanských hrobů, popelnice a žároviště v okolí. První písemná zmínka pochází z roku 1177. Byla to obec zemědělská, nanejvýš měla 43 popisných čísel, 200 až 210 obyvatel.

---

<sup>5</sup> Údaj platný k 1. 1. 2012

<sup>6</sup> Kronika obce Neveklovice.

Historie obce. In: *Obec Neveklovice* [online]. (c) 2011 [cit. 2012-06-25]. Dostupné z: <http://www.obec-neveklovice.cz/historie-obce>

Byl tu i kovář, kolář, obuvník, zedník, tesař, obchod a hostinec. Do školy se chodilo na Mukařov, později do Jiviny a Mnichova Hradiště a to pěšky v létě i v zimě. V roce 1978 bylo autobusové spojení už 5x denně tam i zpět. V roce 1800 vyhořel hostinec, který ještě dříve sloužil jako myslivna. Požární sbor byl založen roku 1892. Do první světové války bylo z Neveklovic odvedeno 25 mladých mužů, 5 jich na bojištích padlo. Roku 1920 se obec osamostatnila od Jiviny. V té době měly Neveklovice 175 obyvatel, 42 popisných čísel a asi 350 ha půdy. V roce 1923 tu byl vybudován vodovod a v roce 1930 elektřina. Z první světové války se nevrátili tři občané. Po válce se život v obci vyvíjel velmi společensky: sázení Lípy svobody, sjezd hasičů, divadla, dětské besídky, koncerty, jezdecký oddíl. Chodilo se cvičit do Sokola nejdříve do Mohelnice, pak do Jiviny. V roce 1952 založeno JZD, do kterého vstoupili všichni zemědělci. Byly postaveny 2 drůbežárny, adaptován vepřín a postaven nový kravín pro 100 krav. Během 70. a 80. let se JZD postupně slučovalo s okolními družstvy do velkého zemědělského závodu s názvem Rudá Hvězda. Stejně tak došlo i k opětovnému sloučení Neveklovic s Jivinou. V listopadu 1973 byl slavnostně otevřen společenský dům, kde se každoročně pořádaly svatby, večírky, výroční schůze apod. Od roku 1974 se začala budovat požární nádrže na místě kalu. Další rok už nádrž sloužila jako koupaliště. Roku 1978 zde žilo 58 osob, z toho 6 dětí do 14 let, 11 osob od 14 do 60 let a 36 důchodců. Bylo tu 36 popisných čísel, z toho 11 rodin chalupářů. Neveklovice se znovu osamostatnily v roce 1990.

V současné době mají Neveklovice 44 obyvatel.<sup>7</sup>

---

<sup>7</sup> Údaj platný k 3. 7. 2006

## Sčítání obyvatel

### Tereziánský katastr (1713-56)

**Jivina:** 153 věřících, od 1 strychu<sup>8</sup> – 1 stavení, 5-15 strychů – 4 stavení, 15-30 strychů – 2 stavení, 30-60 strychů – 8 stavení

**Mukařov:** 65 věřících, 15-30 strychů – 2 stavení, 30-60 strychů – 7 stavení

**Neveklovice:** 86 věřících, 14 stavení

**Borovice:** 63 věřících, 7 stavení

**Vicmanov:** 54 věřících, 11 stavení

**Strážiště:** 9 stavení

### 1893

**Jivina:** 571 křesťanů, 280 mužů, 291 žen, 84 domů

**Mukařov:** 666 křesťanů, 308 mužů, 358 žen, 120 domů

### 1913

**Jivina:** 562 obyvatel, všichni mluví česky, 94 domů

**Mukařov:** 651 obyvatel, všichni mluví česky, 118 domů

### 1955 (patří pod Liberecký kraj)

**Jivina:** 318 obyvatel, 84 domů

**Mukařov:** 190 obyvatel, 55 domů

**Borovice:** 96 obyvatel, 31 domů

**Vicmanov:** 90 obyvatel, 37 domů

### 1974 (patří pod Středočeský kraj)

**Jivina:** spadalo pod ní 1005 obyvatel, 346 domácností  
80 domů, 97 bytů

**Mukařov:** 44 domů, 45 bytů

**Borovice:** 26 domů, 30 bytů

**Vicmanov:** 20 domů, 21 bytů

**Neveklovice:** 28 domů, 29 bytů

**Strážiště:** 30 domů, 30 bytů

**Kozmice:** 23 domů, 23 bytů

**Mohelnice nad Jizerou:** 32 domů, 38 bytů

**Podhora:** 8 domů, 8 bytů

---

<sup>8</sup> Základní jednotka pro hodnocení výnosu byl tzv. výsevkový strych, tj. cca 0,3 ha.

## 5. Výsledky

### 5. 1 Architektonické změny ve vesnicích Mukařov, Jivina a Neveklovice v 2. pol. 20. století

Naše podskupina se zabývala proměnou vesnice s důrazem na změnu života v obydlích a dalších hospodářských stavbách. První otázka byla, jestli vůbec se v námi zkoumaných vesnicích dochovaly pro danou oblast tradiční roubené stavby, a jestli ano, tak jak moc se změnilo jejich využití.

První vesnice, kterou jsme navštívili, byl Mukařov. Protože se Mukařov stal po padesátém roce vesnicí na okraji vojenského prostoru a po roce 1971 spadal jako periferní vesnice pod střediskovou obec Jivinu, mohl se zde udržet ráz původních staveb. A když už jsme sem tam zahlédli vizuálně vyčnívající stavbu, tak to nebylo tak strašné. Většina z nově postavených budov pouze doplňovala či přebírala využití od starší a původní části domu. Přestavba takového typického domu vypadala tak, že se zbourala původní obytná místnost a místo ní se postavila nová v té době moderní prostora. U některých budov se pouze měnila stará okna za nové trojdílné typy. V tomto období také vznikala JZD, která samozřejmě změnila vesnici a to především z pohledu architektonického. Starší budovy JZD byly zděné s nízkými stropy, ale později s rozšířením železobetonu se začaly kravíny stavět právě s pomocí tohoto materiálu.

Druhá vesnice, která nás zajímala, byla již zmíněná středisková obec Jivina. Na první pohled zde z tradiční lidové architektury moc nezůstalo. Z jedné strany proto, že náves ve vesnici podlehla na začátku 20. století požáru. Ráz vesnice ale změnila především výstavba pro socialismus tak typických čtvrtí, které díky tomu, že měly stejné domy (stavěné navíc s využitím panelu), vypadají jako z nějakého katalogu. Samozřejmě i tady vznikl na jižním okraji obce velký areál JZD, mnohem větší než v Mukařově. Starší budovy chátrají, mladší slouží provozu zemědělského družstva.

Poslední vesnicí, na kterou jsme se hlouběji zaměřili, byly Neveklovice. Tuto vesnici nezasáhl výrazný stavební rozvoj, protože její položení v krajině není tak výhodné (je v d'olíku) jako u Jiviny (na placce). Dalším důvodem, proč tu zůstalo více staré zástavby, byl fakt, že tato vesnice se stala spíše rekreačním místem než vesnicí, ve které se rozšířil „pokrok“ doby a každodenní život. To se odráží i na velikosti místního JZD, které tvoří de facto jediná budova kravína postavená u cesty na Strážišť v 50. letech.

Ve všech těchto vesnicích nám také postupem času mizí staré hospodářské stavby, bez kterých by se vesnice před dvě stě lety neobešla. Úbytek hospodářských staveb dokládá nejen srovnání leteckých map, ale zmiňují se o něm i kronikáři – například v Neveklovicích se z osmi doškových stodol dochovala jediná. (viz příloha) Zkusili jsme se zamyslet, proč je tomu tak. Došli jsme k závěru, že mizí hlavně kvůli změně obživy na vesnicích. Samostatné hospodaření na vlastní půdě se nejdříve proměnilo ve společné hospodaření v JZD, kdy soukromé hospodářské stavby sloužily už jen pro chod malého záhumenkového hospodářství. Dnešní způsob obživy je navíc

charakteristický tím, že lidé do práce dojíždějí a vlastnit domácí zvířata je pro ně do značné míry „přežitek“, lidé už na ně často nemají čas. Vzhledem k dostatečné nabídce potravin v obchodech nejsou navíc nuceni zásobit se masem z vlastních zdrojů jako před rokem 1989. K tomuto ději docházelo průběžně u všech našich vesnic asi podobně, žádné velké násilné boření hospodářských budov nebylo uskutečněno, pouze postupně zanikaly, díky zanedbání péče z důvodu nepotřebnosti. V současnosti se tyto stavby využívají jen jako sklady nepotřebných věcí či jako garáže pro vozidla.

Nejčastější důvod přestavby budov byl ten, že buď byla budova malá, nebo se její obyvatelé chtěli svým životním stylem přiblížit městskému stylu života. Hlavně z těchto důvodů zaniklo nebo bylo přestavěno nepřeberné množství starých lidových staveb. Většina dostavěných částí nesplňovala ani trochu základní pravidla pro budovy stojící ve vesnickém prostředí. Typickým příkladem jsou ploché či jen mírně zkosené střechy, vchody do budovy z čelní kratší strany se štítem či velké odsazení od kraje pozemku, vytvoření jakési ochranné „hradby“ od ostatních domů a ulice. Hlavně proto působí některé budovy tolik městským dojmem a nezapadají do rázu malebné české vesničky. Hlavními etapami přestaveb domu či úplně nových výstavby byla 50. léta (vznikaly první budovy JZD), 60. léta (první velké přestavby domů a likvidace starých roubenek). Další budovatelským mezníkem se stalo období 70. let, v této době se budovalo nejen soukromě s využitím nových materiálů (vznikaly také rekreační objekty), ale docházelo k velkým stavbám socialismu, jako například stavba kulturního domu v Jivíně nebo společenského domu v Neveklovicích. Tento boom zasáhl naše vesnice s neodvratnou změnou jejich tváří. Poslední změny ve vesnicích mají za vinu dnešní nové čtvrti tzv. satelitní městečka. Každý přece chce pracovat ve městě, ale bydlet na venkově. Některé novostavby jsou vůči rázu vesnice ještě více necitelné, než během kteréhokoli z jiných období. S největší satelitní čtvrtí se setkáme v Jivíně.

Domníváme se, že všechny tyto změny byly způsobené tím, že se zpřetrhalo tradiční sociální rozdělení na vesnici. Došlo k zániku tradičního hospodářského systému a k násilnému zavedení jednotného hospodářství. Ne všichni mohli pracovat přímo ve vesnici, ale museli dojíždět do města. To mělo za následek, že se i obyčejní vesničané chtěli mít jako ve městě, a k tomu jim minulý režim dokonce pomáhal tím, že usiloval o zavedení „rovnosti“ mezi lidmi. Na druhou stranu je potřeba si uvědomit, že modernizace vesnice měla určitě svá pozitiva, hlavně v oblasti zvýšení pohodlí života na vesnicích.

## **5. 2 Krajinné změny ve vesnicích Mukařov, Jivina, Neveklovice v 2. pol. 20. století**

Život na vesnici v 1. pol. 20. století se točil především kolem malebných, obhospodařovaných polí, které v různé míře vlastnil víceméně každý obyvatel vesnice. Žili zde vedle sebe lidé, vlastníci různě velkou plochu zemědělské půdy a každému tak podle množství hektarů půdy bylo jinak říkáno. Vlastníci zpravidla více než 20 ha půdy byli sedláci. Těch ve vesnici obvykle nebylo moc, jejich počet se samozřejmě odvíjel

podle velikosti a počtu obyvatel vesnice a také záleželo na bonitě (úrodnost) půdy jejich počet se zpravidla pohyboval v řádech jednotek. Sedláci se díky velké hospodářské ploše na svých polích užívali sami. Protože obdělávat tak velkou plochu by bylo pro jednu rodinu velice náročné, sedláci si často najímali tzv. čeled', tedy lidi, kteří jim jejich pole pomáhali obdělávat. Tomu, kdo vlastnil méně než 20, ale zároveň více než 5 ha půdy se říkalo chalupník. Těchto lidí žilo ve vesnici zpravidla více než sedláků. Tvořili tak jakousi střední vrstvu společnosti. Tito lidé se výnosem ze svých polí ne vždy užívali, takže si museli přivydělávat. Chodili tak pomáhat jako čeled' na pole bohatších sousedů, tedy sedláků, kteří jim potřebný obnos výměnou za práci dali, nebo se živilí řemeslem. Nejvíce obyvatel vesnice však tvořili lidé vlastníci méně než 5 ha půdy. Obyčejní domkáři, jak se jim tenkrát na vesnici říkalo, především pracovali jako čeledíni na cizích polích, kde si vydělávali na živobytí, jelikož jejich pole nedosahovala plochy dostatečně veliké na to, aby se na nich užívali.

Obdělávání vlastního políčka, hospodaření na něm a užívání volnosti v pracovní době na poli, to vše skončilo po roce 1948. Na počátku 50. let totiž započala tzv. kolektivizace, proces přeměny individuálního soukromého zemědělství na družstevní. Kolektivizace probíhající nejen v tehdejší Československu podnítila jednu z nejrozsáhlejších změn krajiny venkova a sociálních změn společnosti. Díky kolektivizaci přestalo fungovat soukromé rolnictvo, tvořící početnou sociální strukturu společnosti. V rámci tohoto procesu byli soukromí zemědělci nuceni odevzdat svůj majetek do jednotných zemědělských družstev a změnit způsob vlastního hospodaření. Tento proces podnítil také neblahé změny v krajině venkova. Celkově bylo období 50. let v dějinách československého zemědělství velmi dramatické a pro mnoho rolníků těžké a kruté. Komunistická vláda se snažila odstranit z povědomí rolníků hluboko zapuštěné kořeny tradičního přesvědčení, že soukromé vlastnictví půdy představuje největší sociální jistotu a základní podmínku obživy rolnických rodin.<sup>9</sup> První JZD začala vznikat na začátku 50. let v důsledku socialistické zemědělské politiky, která sledovala zefektivnění hospodaření formou vytvoření co největší plochy orné půdy. Řada rolníků se tak musela tomuto jednotnému systému podřídit a svůj majetek odevzdat buď dobrovolně, nebo nedobrovolně. Vznik JZD s sebou nesl i ekologické problémy. V důsledku kolektivizace polí zaniklo mnoho remízků, které jednak sloužily jako zábrana proti erozi, a zároveň tvořily přirozený biotop. Areály JZD vznikly v každé vesnici, a tvořili pro její obyvatele hlavní způsob zaměstnání.

V období 60. a 70. let některé vesnice změnilý svůj ráz díky rozvíjející se rekreaci městských lidí a výstavbě nových rodinných domů. Okraje vesnice se staly stavebními parcelami, na kterých vznikly typově stejné domy. Když člověk prochází těmito vesnicemi, je na oko zřejmé, jaké budovy pochází právě z této doby. Typickým příkladem je vesnice (dnes již obec) Jivina, která se během 70. let změnila z malebné vesničky na střediskovou obec (viz příloha). V této době díky nové zástavbě dochází ke vzniku nových nebo opravě starých komunikací.(viz příloha)

---

<sup>9</sup> doplnit citaci

Způsob hospodaření na společných polích JZD fungoval až do roku 1989, kdy proběhla tzv. Sametová revoluce, tedy definitivní svržení komunistického režimu. V důsledku transformace komunistického režimu na demokratický bylo mezi jinými také nutno přeměnit řízené hospodářství na tržní model, ve kterém by stát měl jen minimální zasahování. Proces transformace majetku proběhl ve formě privatizace státního a družstevního majetku a jeho převedení do soukromého vlastnictví. Proběhla vlna restitucí, při které měl být majetek vrácen původním majitelům.

V některých vesnicích, konkrétně třeba v Mukařově, po roce 1989 neproběhla privatizace tak, aby se rozložení polí vrátilo do původního stavu. Hospodářské pozemky sice byly navráceny původním majitelům, nicméně většina z nich nemá vůli své pole obhospodařovat, a tak ho buď prodali anebo ho pronajímají družstvu. To sice umožnilo pokračování zemědělské velkovýroby, ale družstva už se nedokázala vyrovnat s tržním systémem a dostala se do ekonomických problémů. Následkem toho řada budov (staré kravíny) přestala sloužit zemědělské výrobě. Ne vždy se pro ně podařilo najít nové využití. Například v Mukařově pozemky, na kterých budovy bývalého JZD stojí, patří různým lidem, kteří se nemohou dohodnout, jaké bude další využití budov. Obec tak s nimi nemůže nakládat. Pouze z jedné části se budova přeměnila na hospodu se společenským sálem, ale zbytek chátrá. Když jde člověk tyto budovy navštívit, vypadá to zde, jakoby ho všichni během hodiny opustili a již nikdy do ní znovu nevstoupili. Na druhou stranu v Neveklovicích se bývalý kravín přeměnil na sklad, ve Strážišti funguje v areálu družstva koňská farma.

Níže si můžete přečíst, jak se měnila krajina v průběhu 2. pol. 20. stol ve všech třech vesnicích Mukařov, Jivina, Neveklovice, kterými jsme se zabývali. Všechny tyto tři obce se nachází 20-25 km severně od Mladé Boleslavi ve středočeském kraji.

## **Mukařov**

Před rokem 1948 byla vesnička Mukařov jen o málo větší, než je dnes (viz mapka), tedy s rozlohou okolo 10 km<sup>2</sup>. Většina lidí denně obhospodařovala svá políčka, kde pěstovala potřebné plodiny. V té době pole vlastnil skoro každý obyvatel vesnice, vztah k půdě zde byl velice silný. Půda se stala pro všechny jakýsi základní atribut bohatství (majetku). S ukončením 2. světové války a následným začátkem kolektivizace byla samozřejmě na konci vesnice vystavěna budova JZD. Malá obdělávaná políčka se spojila v dlouhé lány orných půd, na kterých měla práci většina obyvatel Mukařova. V roce 1960 se připojili místní JZD Mukařov k JZD Rudá Hvězda v Jivině. Součástí JZD Rudá Hvězda bylo mukařovské JZD až do roku 1991, kdy se společně s dalšími šesti JZD od Rudé hvězdy odpojilo. V dalších letech družstvo přestalo fungovat.

Stavební rozvoj 60. a 70. let se do krajinného rázu vesnice výrazně nezapsal. Většina novostaveb vznikla přestavěním starých třeba i roubených staveb, rozlohy vesnice se to tedy nijak výrazně nedotklo. Na rozdíl Jiviny, kde se během několika let z malé vesničky stala středisková obec plná nové zástavby, Mukařov svůj vesnický ráz neztratil. Nachází se zde chátrající areál zemědělského družstva, momentálně patří

vesnici. Okolí budov je zarostlé a uvnitř to vypadá, jako by sem po desetiletí nikdo nevkročil. Malých soukromých polí je zde tak málo, že bychom je mohli spočítat na prstech jedné ruky.

Na okraji vesnice se nacházela třešňová alej, dnes zarostlá do takové míry, že člověk nepozná, zda se vůbec jednalo o alej ovocnou či nikoliv. Najdeme tu velké množství dřevin, od jírovce maďalu po jabloň či dub. (viz příloha) V sedmdesátých letech minulého století byla alej velice pěknou zastávkou na cestě na sever až za demarkační čáru přímo za Mukařovem. Na třešně se zde zastavovali především ruští vojáci, kteří stromy také ve velké míře poškodili. Devastace aleje byla způsobena především ztrátou zájmu místních obyvatel jí udržovat.

## **Jivina**

Jako ve většině obcí a vesnic v tomto kraji, i v Jivině byla před válkou práce na zemědělské půdě i vztah k ní velice klíčový. Díky kolektivizaci a následnému založení místního JZD v roce 1952 se i pro obyvatele Jiviny způsob života změnil. Z mnoha malých soukromých políček, a že jich v Jivině bylo opravdu mnoho, se staly dlouhé lány, patřící místnímu družstvu Rudá hvězda. V roce 1960 se součástí Rudé hvězdy stalo dalších sedm polností z okolních vesnic Mukařov, Borovice, Vicmanov, Neveklovice, Strážiště, Kozmice a Mohelnice. Velký zásah do kontinuity a stabilního osídlení obce mělo období 60. a 70. let., kdy se díky výstavbě nových rodinných a bytových domů rozloha samotné Jiviny zvětšila skoro o polovinu. (viz příloha) Stavbu nových domů podél hlavních silnic umožnily vhodné terénní podmínky. Pole přiléhající ke kraji obce se proměnila ve stavební parcely, což mělo zásadní vliv na narušení plynulého přechodu vesnice do krajiny. (viz příloha)

Ke zvětšení počtu obyvatel a katastrálního území obce Jivina přispělo spojení s Neveklovicemi v roce 1964. Od začátku 70. let byla Jivina významnou tzv. spádovou neboli střediskovou obcí a to nejen v infrastruktuře, ale také v kulturním životě.

V roce 1991 se místní zemědělské družstvo, pod které do této doby spadalo dalších sedm okolních JZD, osamostatnilo. Až do dnešní doby je to jediné funkční družstvo, které od roku 2003 spadá pod zemědělské středisko Loukovec. Díky tomu byly v areálu postaveny moderní siláže, které se staly novou dominantou vesnice. Přesto část areálu stále chátrá, zemědělské využití mají pouze dílny a drůbežárna.

## **Neveklovice**

V roce 1920 došlo k osamostatnění obce, která byla do té doby správně spojena se sousední větší Jivinou. Neveklovice měly v té době 175 obyvatel, 42 čísel a asi 350 ha půdy. Po Mnichovské dohodě byly hraniční závory protektorátu umístěny jen asi 400 metrů nad místním vodojemem, takže část neveklovických pozemků zůstala za hranicemi. V roce 1946 měly Neveklovice 350 ha pozemků z čehož bylo 150 ha orné půdy. Po roce 1948, kdy bylo v Neveklovicích 125 obyvatel, nastala léta socializace a kolektivizace vesnice se všemi průvodními jevy, typickými pro tehdejší český venkov. V



roce 1952 bylo v Neveklovicích založeno JZD, které se během 70. a 80. let postupně slučovalo s okolními družstvy do velkého zemědělského závodu s názvem Rudá Hvězda. Stejně tak došlo i k opětovnému sloučení Neveklovic s Jivinou, která se stala spádovou obcí. Od roku 1991 budova místního zemědělského družstva slouží jako sklad.

Neveklovice jsou cennou ukázkou obce, která si díky minimálnímu stavebnímu rozvoji zachovala přirozený přechod sídla do krajiny. (viz příloha). Největší krajinná změna souvisí se zánikem ovocných sadů. Ovocnářství bylo pro vesnici typické, vyhlášeným sadařem byl místní sedlák F. Jihlavec, který byl však v 50. letech z obce vystěhován. Část jeho sadu byla zničena výstavbou kravína, další plochy zanikly postupem času i vinou nezájmu místních obyvatel. Ovocnářská tradice se ale po roce 1989 částečně obnovuje, o čemž svědčí nové výsadby ovocných stromků. (viz mapka)

### 5. 3 Změny společenského života a kultury v 2. pol. 20. století

Během 2 pol. 20. století se s vesnicí proměňoval i její kulturní a společenský život. Ještě před rokem 1948 se česká vesnice v mnohém, podobala klasické vesničce z pohádky. Velké statky, dřevěné chalupy, rodiny měly své pole, na kterém celý den pracovaly. Večer se chlapi sešli v hospodě, kde hráli mariáš. Lidé se scházeli na zábavách a tancovačkách, kde hrála místní kapela. V každé vesnici fungovaly různé spolky jako např. dobrovolní hasiči, i tělovýchovné jako Sokol, nebo Orel. Lidé se potkávali při práci na poli, běžně se navštěvovali atd.

Jak ale vypadá česká vesnice dnes? Když přijedete na český venkov, nenajdete na poli ani živáčka, leda traktor. Ulice působí, jako kdyby tu nikdo nežil. Jak dokládá jedna z pamětnic:

*"Dřív táhli lidé více spolu. Dnes mají auto, přijedou a zavřou si bránu a nevidí nikoho."* Ale proč k téhle změně došlo? Co zavinilo zánik klasické české vesnice, kterou známe například z filmu Vojtěcha Jasného "Všichni dobří rodáci"? Právě této otázce se věnovala naše expediční podskupina.

Jak už bylo řečeno, výzkum sledoval vesnice v okolí Mnichova Hradiště. K porovnání kulturního života v obcích jsme využili informací z obecních i farních kronik a z rozhovorů s pamětníky. Především u nestřediskových obcí byl vývoj často podobný. Jsou to obce jako Mukařov, Borovice, Neveklovice a Vicmanov. Stanovili jsme si hypotézu, že v průběhu vlády komunistického režimu kultura v menších obcích zanikala, zatímco v Jivině (střediskové obci) došlo k jejímu rozvoji. Nelze však říci, že kultura ve vesnicích úplně zanikla.

Zlomovým rokem pro společenský život a kulturu byl rok 1948. Nastupující režim násilně přerušil dřívější tradici. Názorně nám to dokládá pamětnice, která popisuje své mládí: *"Člověk byl mladej a ted' ty spolky, co my jsme se naběhali. Orla jsme měli, ta lidová strana měla různý akce. Maminka mi říkala, že mě vyhodí z domu, když jsme přišli jeden den pozdě a druhý den pozdě. A pak říkala, kdybyste jen mohli jít ven, po tom osmačtyřicátym."* Tyto spolky byly rušeny, některé zůstaly (např. sbor dobrovolných hasičů), nebo byly značně oslabena jejich původní myšlenka. Tradiční události jako

například poutí, posvícení nebo 1. máj získaly novou náplň. Naprosto novým fenoménem v životě vesnice, bylo založení zemědělského družstva. Zemědělská družstva vznikala v Československu v padesátých letech. Pamětníci se shodovali, že zakládání družstva a kolektivizace byly násilné. Jedna pamětnice nám potvrdila, že společné ustájení dobytka "obřečela" celá její rodina a že do družstva vstupovali dobrovolně jen ti hospodáři, kteří na práci soukromého rolníka nestačili, nebo se nechtěli dít. *"Byli takoví, kterým se nechtělo moc dělat, ale my jsme stačili. Nám tu nic nenechali, akorát tu jednu krávu záhumenkovou."*<sup>10</sup>

Kolektivizace polí sice znemožnila lidem, aby se setkávali na poli, ale namísto toho se lidé mohli setkávat v družstvu. Od sedmdesátých let družstvo zaměstnávalo většinu obyvatel vesnice a organizovalo mnoho kulturních akcí. Mezi to můžeme počítat společné slavení svátků (MDŽ, 1. máj, svátek práce apod.), kterých se většinou účastnila celá vesnice. Dnes pamětníci vzpomínají na zájezdy, které družstvo pořádalo (nejen po Československu, ale i do zahraničí). Na to odkazuje výpověď pamětnice z Jiviny, která nám srovnala význam družstva v porovnání s dneškem. *"Družstvo pořádalo zájezdy - no bylo to sice do jinýho družstva, ale vedle toho se vždycky dohodnul nějaký zámek, nebo divadlo a lidi se dostali ven. Dneska tam maj jednou do roka setkání důchodců."*

Musel tedy nutně příchod komunismu znamenat úpadek kultury a společenských vztahů? Domníváme se, že ne. Například v obci Neveklovice můžeme v místní kronice po roce 1948 najít zápisy o stavbě tzv. "Slavnostního domu" (místními označovaný – chalupa), kde se konaly svatby, výroční schůze, večírky apod. Dále jsou zde zápisy o pravidelných schůzích rodáků. Místem setkávání se stala i místní nádrž na návsi, která od roku 1975 sloužila jako koupaliště. Dnes už se v ní lidé nekoupou a voda je v ní zkalená. Na příkladu Neveklovic si můžeme ukázat, že žádnou historickou etapu nelze hodnotit jednostranně. Na jednu stranu éra socialismu umožnila vznik společenského domu, na druhou stranu byl z vesnice násilně vysídlen sedlák a majitel hospody František Jihlavec, takže vesnice přišla o tradiční místo setkávání.

V Mukařově a Borovici, ač jsou tyto vesnice takřka vedle sebe, panovala (podle pamětníků) odjakživa rivalita a proto se nepořádalo moc společenských akcí, do kterých by se zapojily obě obce. Pár jich tu však bylo. Například tradiční "Mukařovský běh", jehož trasa začíná v Borovici a končí v Mukařově. Tyto dvě obce také spojovala škola, která stála v Mukařově, a do které chodily děti z okolních vesnic, včetně Borovice. Už za první republiky zde probíhaly spory, ve které vesnici školu postavit.

Domníváme se, že s příchodem komunismu nedošlo k úpadku dřívější kultury. Podle rozhovorů s pamětnicí paní Kolomazníkovou byl Mukařov vesnicí, kde panovala tradice. Stavěly se májky, kradly se, fungovala zde kapela, slavil se "mládenecký vínek" - první den v roce, kdy si mládenci navzájem kradli věnce. Nadále se pořádaly zábavy, tancovala se beseda u příležitosti slavení staročeského máje. V průběhu času se kulturní život musel vyrovnávat s poklesem obyvatel. Mnoho stálých obyvatel buď zemřelo, nebo se odstěhovalo za prací do města (Mnichova Hradiště nebo Mladé Boleslavi). V obci začali převažovat starší lidé, kteří už nemají sílu na organizaci společenských akcí.

---

<sup>10</sup> Příběh této rodiny zpracovala ve svém komiksovém příběhu Tereza Koubková (12 let).

Zbytek obyvatel tvoří rekreanti, kteří sem jezdí pouze na víkendy a na prázdniny. Tento proces jsme zaznamenali ve všech obcích s výjimkou Jiviny (podrobně v přehledu vývoje počtu obyvatel v kapitole 4).

Ovšem pokud se ve vesnici najdou aktivní lidé, kteří mají chuť organizovat společenské akce, nemusí ani úbytek obyvatel znamenat pro vesnici úpadek kultury. Například v Mukařově s nástupem současného vedení obce vesnice znovu ožila. Ze zkušenosti rekreantů je zřejmé, že v Mukařově se začalo kulturní žití opět obnovovat. Slaví se Dny dětí, jsou zde koncerty, plesy, opravila se část kravína na společenské centrum a hospodu, lidé mají možnost se potkávat na pravidelných mších apod. Na zajímavou skutečnost, která dokumentuje proměnu životního stylu, jsme narazili v hospodě. Tam už se totiž nehrají karty, ani nevyhrává místní kapela, místo toho chlapi hrají kulečnick a u piva sledují na obrovské plazmové televizi fotbalové EURO.

Opačným případem, kdy vesnice budí dojem obce bez života, jsou Vicmanov a Neveklovice. Za příčinu pokládáme dva důvody. Tím hlavním je úbytek obyvatel. Rekreanti nebo chataři, kteří obývají většinu budov, se zpravidla nezapojují do organizace společenských akcí. Druhý důvod je ten, že lidé, kteří zde zůstali, se neshodnou a nic společně neuspořádají. Ve Vicmanově podle pamětníků odjakživa panovala rivalita mezi jednotlivými rodinami. Z toho důvodu se zde nejspíš moc kulturních akcí nekonalo a lidé z vesnice se akorát účastnili průvodů 1. máje a mší v mukařovském kostele. Z rozhovorů s pamětníky bylo zřejmé, že komunitní život nefunguje ani v Neveklovicích.

Nejvíce informací jsme získali o společenském životě v Jivině. Je na první pohled patrné, že tato obec prodělala odlišný vývoj než např. Neveklovice nebo Mukařov. Zdejší kultura mohla v období komunismu těžit z několika faktorů: tím hlavním bylo udržování stálého počtu obyvatel z důvodu novostaveb. Další důvod je výhodná poloha a terénní podmínky, které umožnily stavební rozvoj. Z Jiviny je blízko do Mnichova Hradiště i do Kláštera. Se zřízením střediska v roce 1971 došlo nejen k rozvoji JZD a návratu mladých lidí do vesnice, ale vytvořily se zároveň podmínky pro bohatý kulturní život. Na organizování společenských akcí se podíleli místní zemědělské družstvo (zájezdy, přednášky, alegorické průvody u příležitosti svátku) a místní spolky - sbor dobrovolných hasičů, SK Jivina a myslivecké sdružení. Ty pořádaly společenské akce (plesy, sportovní turnaje, pravidelná setkávání členů atd.). O oblibě těchto spolků svědčí jejich stálá existence v obci. Význam Jiviny jako kulturního střediska byl zdůrazněn stavbou kulturního domu v roce 1973. Další důležitým centrem společenského dění byla škola. Její dočasné zrušení v letech 1986-1991 vnímali zdejší občané jako velkou ztrátu. Po svém znovuotevření se obnovilo pořádání dalších kulturních akcí, jako jsou besídky, atd. I díky tomu se v Jivině drží mladí lidé a stěhují se sem další.

Nejoblíbenějším sportem ve vesnici je fotbal. V Jivině stejně jako v Borovici se fotbalové hřiště stává místem setkání při fotbalových zápasech. Zájem diváků je opravdu veliký.

Důležitá proměna ve vesnici je spojená se sociálním postavením obyvatel. Před rokem 1948 byl na vesnici výrazně patrný rozdíl, zakládající se na velikosti majetku. Velcí hospodáři měli v obci zpravidla velkou autoritu a angažovali se ve veřejných

záležitostech obce. Jako projev této nerovnosti měli například v hospodě vlastní stůl, ke kterému by si obyčejný domkář nesměl sednout. Komunistický režim se po roce 1948 snažil tuto nerovnost odstranit. Nejen tím, že hospodáři museli odevzdat svůj majetek do rukou družstva, ale zaznamenali jsme i dva případy násilného vystěhování. Vystěhování sedláka a šenkýře Františka Jihlavce z Neveklovic a mlynáře Adolfa Skály z Borovice. Režim se zkrátka snažil tradiční vztahy na vesnici přeměnit v duchu socialistického myšlení. Vzhledem k tomu, že lidé dostávali stejné příjmy, se nemohla majetková nerovnost až do roku 1989 obnovit.

Na závěr bychom se měli zamyslet nad naší prvotní hypotézou. Pokud jsou ve vesnici aktivní lidé, může se kultura rozvíjet i při menším počtu stálých obyvatel. Jivina měla oproti ostatním vesnicím výhodnější podmínky, ale to neznamená, že by se život v nich dostal do úpadku. O tom jsme se přesvědčili při srovnávání Jiviny, Mukařova a Neveklovic.

## 6. Rozhovory s pamětníky

### Jak jsme postupovali

Naše práce začínala v Mukařově. V této vesnici žije babička našeho spolužáka, paní Velebilová, takže první rozhovor probíhal s ní. Jako stálá obyvatelka Mukařova nám poradila, s kým dalším můžeme provést rozhovor. Doporučila nám pamětníky, kteří zažili období našeho zájmu. Když s námi pamětník provedl rozhovor, většinou nás nasměroval za dalším pamětníkem. V jiných vesnicích, například v Jivíně, jsme nejprve navštívili místní obecní úřad. Tam nám byli ochotní poskytnout kroniky a poradit, za kým se vydat dál. Někdy jsme se jen procházeli po vesnici a fotili nebo kreslili a během toho jsme potkali zajímavého člověka, tak jsme si s ním domluvili schůzku. Takže jsme zprostředkovali rozhovory prostřednictvím obecního úřadu, náhodných kolemjdoucích a samotných pamětníků.

Během rozhovorů jsme se setkali s třemi různými reakcemi pamětníků. První typ se vyznačoval začátečním ostychem. Souhlasili, že nám poskytnou informace, ale podle nich to prý bude jen takové breptání. Náš rozhovor přeci jen začal a nakonec se ukázalo, že si s námi povídali rádi a nadšeně popisovali úseky svého života. Dalším typem byli lidé, kteří se nadšeně zapojili do rozhovoru hned nebo se sami nabídli. Poslední typ se vyznačoval úplně jinými reakcemi, negativními. Nechtěli se s námi bavit, prohlašovali, že si nic nepamatují nebo že ve vesnici tu dobu neprožili (i když podle našich informací jejich rodina ve vesnici žila). A někteří nám ani raději neotevřeli. Možná to svědčí o dřívějším životě ve vesnici, že se stalo něco, o čem nechtějí mluvit a raději předstírají, že se to vůbec nestalo. Naštěstí pro nás a náš výzkum bylo těchto pamětníků nejméně.

Celkově jsme vytvořili kolem dvaceti rozhovorů. Nejčastěji rozhovory probíhaly s lidmi v důchodu. Oni totiž zažili období, o které se zajímáme. Byli to vesničané, kteří ve své rodné vesnici žijí celou dobu a před kolektivizací měla jejich rodina vlastní statek nebo jinou soukromou živnost. Další svůj celý život v rodné vesnici neprožili a pamatují si na svá mladá léta, takže do vesnice jezdí jako rekreanti nebo se později přestěhovali zpět. Některý se do vesnice přišel nebo přivdaly. Ne všichni měli svojí soukromou živnost. Tím to bylo zajímavější, protože se názory pamětníků liší. Menší část rozhovorů byla prováděna s mladší generací. Byli to lidé z obecních úřadů nebo potomci vlastníků statků. Ti si různé informace o vesnici pamatují z vyprávění a žijí na pozemku svých předků.

### Pan Kuchar

Během prvního týdne expedice jsme šli do Jiviny, abychom kreslili zdejší architekturu. Po cestě jeden z našich studentů potkal pána, který se přišel do Jiviny odněkud z Jičína a měl zajímavý názor na pro nás důležité a stěžejní období. Hned jsme si s ním proto domluvili rozhovor.

Ze začátku jsme se jako obvykle zeptali na období kolektivizace, rekreace a změnu režimu. To jsme ještě netušili, že zůstaneme celý rozhovor u tématu života „za totáče“. Jeho povídání bylo zajímavé, i když mluvil velice výběrově. Pan Kuchar byl velice

otevřený a sdílný. Jeho popisování o tom, že se před rokem 1989 měli líp a měli takzvaně své jistoty (zaměstnání), nás velice překvapila. Na rozdíl od ostatních pamětníků, kteří měli na období kolektivizace spíše negativní názor, pan Kuchar jakoby o tom básnil. Povídal nám o tom, že před kolektivizací byla práce na rodinném hospodářství velice namáhavá: „*Fotr, nadřel se jak vůl. Za soukroma se lidi nadělali víc, než za družstva. Dřív jsme jezdili hubou po zemi.*“ Když byla jejich půda zabavena, a připojena k družstevnímu vlastnictví, tak nemuseli namáhavě obhospodařovat velká pole. Byl si jistý, že do JZD vstoupili všichni dobrovolně. Dále mluvil o lécích: „*Stály míň a dnes 1000 Kč za jednu mast nebo 5000 Kč za léky. A co půjčky, můj syn si půjčil na výstavbu domu a musí splácet měsíčně velké částky*“. Stěžoval si také na potraviny a dnešní kolektiv. Podle něj byl dříve stmelenější, všichni si pomáhali, pořádali akce Z a oslavy. Že prý jsou dnes tři oslavy do roka (na které stejně nechodí). Vše ve vesnici musí opravovat sám nebo se svými syny např. kapličku, protože podle něj mu není nikdo ochotný pomoci. Když jsme se ho ptali, jestli mu nevadilo omezení v cestování do západních zemí, tak odpověděl, že mu to bylo jedno, protože dřív necestoval kvůli nedostatku času. Teď necestuje také, protože na to nemá peníze. Vše, ale vedlo k jednomu cíli jeho povídání: ***Vše bylo dříve lepší. Volte levici.....!***

### **Paní Kolomazníková**

Paní Kolomazníkovou nám doporučila paní Velebilová (babička jednoho ze studentů), ale poprvé jsme se s ní setkali již dříve, hned první den když jsme šli navštívit zdejší kostel a paní Kolomazníková utírala hadrem lavice na blížící se mši. Paní Kolomazníková je totiž rodačka z Mukařova a její rodiče vlastnili 9 Ha půdy už třetí generaci. Bydlí v domku nedaleko od návsi, kde má malé hospodářství, o které se krásně stará (jak jsme si hned všimli, když jsme k ní přišli na rozhovor).

Paní Kolomazníková vypadá jako příjemná paní, která má radost ze života. Vyprávěla o svém životě, který byl zajímavý a velice pestrý. O kolektivizaci nemluvila pozitivně, ale přijala jí jako část svého života. Povíдалa, že při vzniku místního JZD obcházel domy cizí i místní komunisté a vnucovali jim práci v družstvu. Podle paní Kolomazníkové byl vstup do JZD v Mukařově převážně nedobrovolný. Pro její rodinu to byla těžká rána, otec těžce nesl odevzdání dobytka a koní do družstva. Podle ní si před kolektivizací vedla jejich rodina velice dobře a rádi se starali o své hospodářství:

*„Tatínek když oral tak si prozpěvoval, von ty brázdy potřeboval mít jak šňůrky. My když jsme mu přinesli tu svačinu tak byl tak šťastnej. No vidíte a to všechno už je pryč.“*

Ráda vzpomínala na dřívější společenský život, například na slavení staročeských májů v 60. a 70. letech, nebo na společné kosení luk.

Zmínila se nám o incidentu při schůzi komunistů. Údajně se zde střílelo během schůze v místní škole. Střela mířila do střechy a nikdo nebyl zraněn. Podle místních to byla jen záminka pro persekuci místních nepoddajných statkářů a zemědělců. Na základě tohoto incidentu bylo vystěhováno několik osob.

### **Srovnání výpovědí pamětníků**

Je pozoruhodné, že tito dva pamětníci mají rozdílný názor na období kolektivizace a to i přes to, že žijí ve vesnicích nedaleko od sebe. Například to, jaký měli pohled na vstupování do družstva nebo na dnešek atd.

#### **Proč vlastně mají tak rozdílné názory? Jak je to možné?**

Myslím si, že pan Kuchar, vzhledem k tomu, že byl druhým synem, nejspíše věděl, že nebude dědit rodinné hospodářství. Proto se přiženil do Jiviny, kde zdědil menší hospodářství, na kterém se hodně nadřel. Asi mu to ale málo vynášelo, a proto byl rád, že při kolektivizaci se vše sjednotilo, méně se napracoval a měl čas na svoje koníčky. Oproti tomu paní Kolomazníková měla krásné dětství a na rodinném statku si rodina vesele pracovala. Když ale přišla kolektivizace, všichni v rodině včetně paní Kolomazníkové byli velice smutní, že vše musí odevzdat do JZD.

Na co naopak měli stejný názor, byl názor na kolektiv. Dříve byl prý kolektiv stmelnější. Dnes jsou lidé nejradši zavření doma, kde mají pohodlí a nic jim nechybí.

#### **Kdo z nich měl pravdu?**

Na každém příběhu pamětníků je něco pravdy. Něco si však přibarvili, něco úplně vynechali. Hlavním důvodem, proč docházelo k nesrovnalostem ve výpovědích, byla těžkost povídání o citlivém tématu nebo neochota říci pravdu. Tito dva pamětníci nejsou výjimkou. Můj názor na tyto dva pamětníky je takový, že paní Kolomazníková mluvila pravdu a za nic se nestyděla. Jak už jsem řekl, brala to jako část svého života. Pan Kuchar i přes zajímavý názor nemluvil tak úplně o všem pravdu. Říkal totiž jen to, co souhlasilo s jeho příběhem.

## 7. Expediční úvahy

### 7.1 Kamenné zbytky z JZD

Ať jsme šli kamkoliv, vždy jsme si vyhledali a navštívili nějaké staré a nepoužívané budovy JZD.

Ta místa byla svým způsobem krásná, ale kdybyste viděli rozpadlé střechy a špinavou zem, asi by vám moc „krásná“ nepřipadala. Snažili jsme se ale vidět pod tou hromadou špíny i něco jiného, něco co před desítkami let bylo naplněno krávami a jiným dobytkem, něco, kam lidé denně vláčeli svá těla jako otroci. Byly to vzpomínky, vzpomínky a touha vědět a vidět víc, co nás táhli do těchto skořápek minulosti.

Již mrtvé kravíny nesly pochmurnou atmosféru, což nám ovšem úsměv nebralo. Když jsme „navštívili“ mukařovskou rozpadlinu, co kdysi bývala kravín, hned u vchodu jsme našli (na tehdejší dobu asi obrovské, ale pro dnešek poměrně malé) hasičské auto, velikosti dnešní menší dodávky, staré přibližně dvacet let a víc. Prolézání autem bylo zábavné, zvláště kufru a palubní desky. Člověk tam najde hodně věcí, které by na „hasičák“ rozhodně netipoval.

Hned naproti tomuto kravínu byl další (opravdu, doslova hned naproti), před kterým jsme také neváhali a vtrhli dovnitř jako jednorázové komando. Všude se válely holínky, staré boty, flašky od piva. Jedna (jinak holá) místnost, která svou přítomností tvořila vlastně celou budovu, byla sama o sobě dost zvláštní. Vypadalo to, jako když tam někdo normálně přijde na „šichtu“ a s myšlenkou, že druhý den tam bude zas, odloží pár svých věcí a odejde. A už nikdy se nevrátí. Zvláštní, co?

Jiný kravín, který jsme našli ve Vicmanově, byl obyčejný obdélníkový a kamenný domek, jehož výška se podobala zdi (od země ke stropu) panelákového bytu s půdou, kde jsme mohli spatřit mohutné dřevěné trámy, podepírající již ztrouchnivělou střechu. Tento kravín vypadal zcela normálně, prostě obyčejný a fádni opuštěný domek, ale to jen do chvíle, než jsme našli menší místnost podobnou garsonce, kterou si pronajal vysokoškolák z osmdesátých let; oprýskané zdi, po zemi spousty časopisů, všechen nábytek a dveře byly polepené plakáty starých rockových kapel a na skříni byl obrovský plakát tehdejší reklamy na Coca-colu. Místo se nám těžko opouštělo, stejně jako většina dalších zajímavých míst.

Tereza Koubková (12)

### 7.2 Střelba na komunisty

Střelby na komunisty v Mukařově a v Neveklovicích byly velice zajímavé a tajemné události, které nás natolik zaujaly, že jsme jim chtěli přijít na zoubek. Proto jsme je zařadili do klíčových otázek v rozhovorech s místními pamětníky, kteří by o těchto



událostech mohli něco vědět z doslechu, nebo je dokonce zažít.

### **Mukařov**

První informace o střelbě v Mukařově nám sdělila paní Kolomazníková. Střelba na komunisty se konala ve škole (škola, ve které jsme při expedici byli ubytováni) patrně roku 1952. V té době se zrovna konala komunistická schůze, při které někdo střelil do stropu. Naštěstí se nikomu nic nestalo, takže nejspíš se ani nikomu nic stát nemělo. Po této akci vyslychali osm velkostatkářů. Většina lidí to brala jako předem připravenou akci, aby na základě této události mohli **vystěhovat místního hajného Kopeckého a pana Adolfa Skálu, velkostatkáře z Borovice**. O něm paní Kolomazníková mluvila jako o výborném člověku:

*„Pan Skála, to byl takový mírumilovný člověk, za války když za ním někdo šel tak si nepamatuju, že by odešel s prázdnou. A podívejte, co mu udělali.“* Jeho živnost byla mlynařina a ke všemu vlastnil pilu v Borovici. Tuto událost nám potvrdil i další pamětník, který to zažil na vlastní kůži. V době, kdy se střílelo, totiž chodil do školy škole jako student a když se tento případ vyšetřoval, poslali všechny studenty domů.

### **Neveklovice**

Ale čekalo nás překvapení! Také v Neveklovicích se stal podobný případ, což je velice blízko Mukařova. Co se týče střelby v Neveklovicích, zjistili jsme, že kulka byla vystřelena koncem schůze MNV (místního národního výboru) 11. ledna večer roku 1952. Pachatel vystřelil od kapličky na odcházejícího funkcionáře KSČ a zmizel ve tmě. Také i tady měli lidé štěstí, nikomu se nic nestalo. Tento případ přijeli vyšetřovat lidé ze Sboru národní bezpečnosti z Mnichova Hradiště. Nikdo ale tuto událost nevyřešil, ani pachateli nepřišli na stopu.

Jak se dočteme v kronice, tehdy se místní domnívali, že střelbu měli na svědomí agenti ze Západního Německa, kteří do Československa přicházejí, aby zde vyvíjeli „rozvratitelskou činnost“. Stejně se ale nikdy nikdo nedozvěděl, jestli to bylo jen zastrahování, nebo pokus o vraždu. Zůstává nezodpovězená otázka, jestli se střelbou souvisel proces s místním „vesnickým boháčem“ a majitelem hospody Františkem Jihlavcem, který byl za neplnění povinných dodávek odsouzen a vystěhován v Neveklovicích?

Adam Weiner (14)

### **Doslov**

Během dvou týdnů expedice nebyl čas ponořit se do archivních fondů Státního okresního archivu v Mladé Boleslavi nebo Archivu bezpečnostních složek v Praze. Nicméně příběhy, na které naši studenti narazili v Mukařově a Neveklovicích, by si to jistě zasloužily.

Jednalo se o provokaci Státní bezpečnosti, která usilovala o vytvoření atmosféry strachu ve vesnickém společenství, které se bránilo nastupující kolektivizaci? Byla střelba slovy pamětníků předem „nastražena“, aby mohli být exemplárně potrestáni

„třídní nepřátelé“ – sedláci, v dobové terminologii „kulaci“, „vesničtí boháči“? Nebo máme na obě události nahlížet jako na ojedinělý a možná i zoufalý pokus postavit se aktivně na odpor stoupcům komunistické diktatury, který bychom dnes mohli označit za „třetí odboj“?

Odborná literatura v posledních letech přinesla řadu poznatků o mechanismu vytváření a trestání „třídních nepřátel“ na českém venkově 50. let. Odborné zpracování příběhů událostí v Mukařově a Neveklovicích by jistě přispělo k doplnění historické paměti zdejšího regionu. Vyprávění příběhů nám důvěrně známých míst a lidí, kteří tato místa proměňovali, nás může motivovat ke studiu minulosti i současnosti a ke zvýšenému zájmu o poznání naší vlastní identity.

Jaroslav Najbert

## 8. Závěr

Po pár dnech strávených v námi zkoumaných vesnicích jsme začínali mezi nimi rozeznávat rozdíly. Na základě těchto odlišností jsme je rozdělili do třech skupin. První skupina je tzv. středisková obec, do které patří Jivina. Jivina je ze všech vesnic dnes největší a to byly všechny na počátku 20. století v podstatě na stejné úrovni. V Jivíně najdeme základní školu (do páté třídy), školku, obchod, poštu, atd. Na ulicích potkáváme lidi a je zde velké zastoupení novostaveb, jak se vesnice snaží přiblížit městu, jsou tu i panelové domy. Takovému rozvoji nejspíš dopomohla její výhodná poloha a také to, že za socialismu to byla středisková obec. Navíc tu nejsou žádné roubené stavby, protože v roce 1910 na návsi propukl požár a shořelo 11 staveb.

Dalším typem vesnice je tzv. rekreační, kam patří např. Neveklovice. Stálých obyvatel tu moc není, a když se procházíme po vesnici, nikoho nepotkáme nebo jen náhodou. Jezdí sem hodně chatařů, a proto je vesnička plná roubených chatiček a novostaveb je minimum.

A nakonec tu je Mukařov, který jsme zařadili někam mezi. Není to středisková obec, ale ani čistě rekreační. Žijí zde stálí obyvatelé, ale i několik chatařů, proto jsme tu našli méně roubenek než v Neveklovicích. Na rozdíl od Jiviny zde už nefunguje hostinec ani obchod, ale pořád probíhají v místním kostele pravidelné bohoslužby.

Z toho vyplývá, že tam, kde žijí lidé stále, najdeme mnohem méně roubených staveb než v rekreačních vesnicích. Lidé si prostě chtějí žít pohodlně a kvůli zvýšeným nárokům na život jim přestaly roubenky vyhovovat a potřebovali si své obydlí přestavět nebo postavit úplně nové. Zato když lidé jezdí na chatu, nemají takové nároky.

Důležitý pro změnu krajiny byl počátek období kolektivizace, kdy soukromá políčka přešla do vlastnictví JZD. Kvůli združstevňování se ze spousty jednotlivých malých polí utvořilo jedno obrovské, aby mohli kombajny lépe sklízet úrodu. Tím zanikly i polní cesty, které používali dřívější majitelé jako přístup ke svému poli. Také se lidé přestávají starat o sady a aleje. Ty pak postupně zanikají a chátrají, ovocné stromy jsou přerůstány akáty, javory a jírovci. JZD také zasáhlo hodně do krajiny. Velké kravíny, vepříný, stodoly, skladiště a sýpky jsou vidět hned při vstupu do vesnice. Dnes už tyto areály povětšinou chátrají a pomalu se rozpadají. Jen pro některé budovy se našlo náhradní využití.

Každá vesnička žila svým kulturním a společenským životem. Hrála se divadla, slavily se svátky, vytvářely se spolky, jako Sokol nebo sbor dobrovolných hasičů, pořádaly se bály. Po vzniku JZD se kulturní a společenský život předal do komunistických rukou. Tím se hlavní kulturní dění přesunulo do Jiviny, protože byla v té době střediskovou obcí. Kvůli tomu se v ostatních obcích společenský a kulturní život tolik nerozvíjel. Družstevníci jezdili na zájezdy a každý rok se slavil 1. máj. Největší dopad na rozvoj kultury v obci mělo stěhování lidí do měst. S výjimkou Jiviny se musely všechny vesnice vyrovnávat s poklesem obyvatel. Ale pokud se ve vesnici najde dostatek aktivních lidí, může se společenský a kulturní život dobře rozvíjet i tam, kde je málo stálých obyvatel.

Domníváme se, že vesnice během posledních šedesáti let prodělala i řadu negativních změn. Patří mezi ně například oslabování nebo zanikání kulturního a

společenského života, nevkusné a necitlivé přestavby starých domů a nešetrné zásahy do krajiny. Naše práce by mohla mladé lidi a nové obyvatele na toto upozornit a oni by si mohli k tradiční vesnici a životu v ní utvořit pouto a snažit se o ní starat.

Nechceme naivně diktovat zdejším obyvatelům, aby začali nové domy opět stavět ze dřeva, aby znovu začali orat pole nebo chovat dobytek. Náš sborník ani nepřiměje společensky pasivní obyvatele nadšeně obnovovat oslabené nebo zaniklé tradice vesnice. Modernizaci nezastavíme. Ale věříme, že naše práce může inspirovat zdejší aktivní občany nebo okolní školy, aby naše poznatky dále rozšířili. Aby sesbírali staré fotografie, zachytili svědectví pamětníků. Mohou zdokumentovat budovy, které jsou ve špatném stavu, nebo v nich nově objevit hodnotu, kterou stojí za to opatrovat pro budoucnost i za cenu finančních výdajů.

Třeba se najde bohatý mecenáš, který přispěje na opravu polorozpadlé roubenky, ve které se může z nasbíraných materiálů vytvořit malá muzejní expozice nebo naučná stezka. Třeba se my sami do těchto míst jednou vrátíme a podobnou expozici či stezku vytvoříme sami.

## 9. Poděkování

Tímto bychom chtěli poděkovat všem, kteří se jakkoli podíleli na vzniku této práce, jelikož i sebemenší drobnost posunula kvalitu naší práce výše.

Poděkovat bychom chtěli především kantorům Přírodní školy, kteří se podíleli na vzniku této práce a po celou dobu nás podporovali při její tvorbě:

- PhDr. Jaroslavu Najbertovi za odborné konzultace, celkové vedení práce a dozor
- MgA. Magdaleně Bartákové za odborné konzultace a dozor
- Mgr. Janě Lukáškové za dozor a podporu při práci

Velký dík patří také všem lidem, bez kterých by tato práce nemohla vzniknout:

- P. Velebilové, p. Kolomazníkové za poskytnuté rozhovory a pomoc při získávání informací
- Panu Šáralovi z Neveklovic za zapůjčení kroniky a za poskytnutý rozhovor
- Paní Haně Pavlíčkové z Jiviny za zapůjčení knih, poskytnutí prostor úřadu pro zpracovávání a ochotnou pomoc při hledání pamětníků
- Panu Wolfovi z Neveklovic za zapůjčení kosy, zahrady ke kosení a trpělivou instruktáž
- Dalším pamětníkům, kteří nám umožnili provést s nimi rozhovor a poskytli nám tak důležité informace stěžejní pro naši práci.

## 10. Použité zdroje

### Prameny

1. Farní kronika obce Mukařov (fotokopie u M. Velebilové Mukařov)
2. Kronika obce Jiviny (Obecní úřad Jivina)
3. Kronika obce Neveklovice (Obecní úřad Neveklovice)
4. Kartografické prameny (letecké mapování z 1953 a 2010 dostupné z [www.kontaminace.cenia.cz](http://www.kontaminace.cenia.cz))
5. Pamětníci: M. Velebilová (Mukařov), paní Kolomazníková (Mukařov), pan Kuchar (Jivina), další osoby byly na vlastní přání anonymizovány.

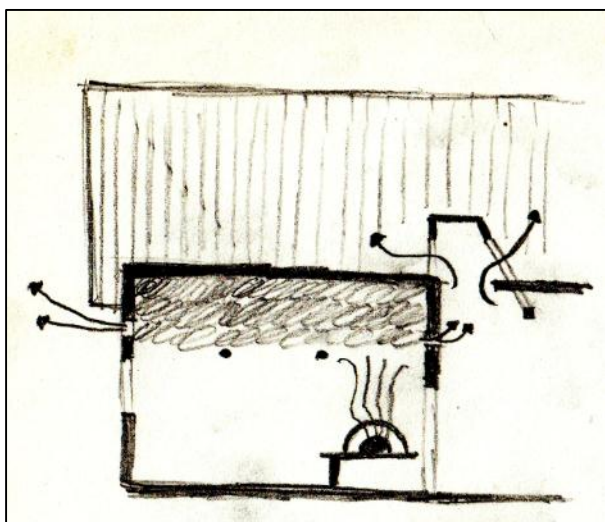
### Literatura

6. BERANOVÁ, M.; KUBÁČEK, A. *Dějiny zemědělství v Čechách a na Moravě*. Praha: Libri, 2011. ISBN 978-80-7277-113-4
7. BLAŽEK, P.; KUBÁLEK, M. *Kolektivizace venkova v Československu 1948-1960 a střeoevropské souvislosti*. Praha: Česká zemědělská univerzita v Praze, 2008. ISBN 978-80-7363-226-7.
8. Lidová architektura. *Lidová architektura: Čech, Moravy a Slezska* [online]. 2002 [cit. 2012-06-28]. Dostupné z: <http://www.lidova-architektura.cz/>
9. Obec Jivina. <http://www.jivina.cz/> [online] [cit. 2012-06-28]
10. Obec Mukařov. <http://obecmukarov.cz/> [online] [cit. 2012-06-28]
11. ŠKABRADA, J. *Lidové stavby: Architektura českého venkova*. Praha: Argo, 1999. ISBN 80-7203-0882-5.
12. *Venkov, typologie venkovského prostoru*. Praha, 1992. Odborná studie. Katedra sociální geografie a regionálního rozvoje PŘF UK. Vedoucí práce RNDr. Radim Perlín.

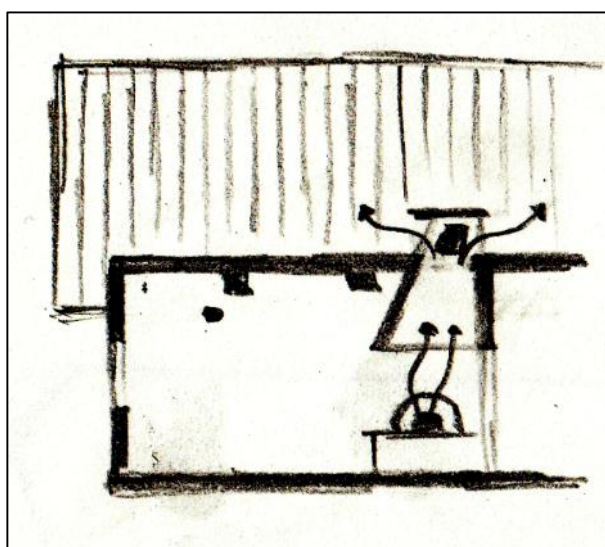
## Seznam příloh

Příloha 1: Náčrty k teoretické části o architektuře .....	I
Příloha 3: Tradiční lidová architektura v Neveklovicích .....	VII
Příloha 4: Architektura Mukařova .....	VIII
Příloha 5: Vicmanov – stavební úpravy vesnického obydlí v 2. polovině 20. století. ....	X
Příloha 6: JZD „Rudá hvězda“ .....	XI
Příloha 7: Zasazení obce do krajiny .....	XII
Příloha 8: Dopad kolektivizace na krajinu .....	XIII
Příloha 9: Vybrané dopady zániku soukromého hospodaření na krajinu a architekturu.....	XIV
Příloha 10: Proměna návsi.....	XV
Příloha 11: Společenský život na vesnici .....	XVI
Příloha 12: Nečekaná překvapení.....	XVII
Příloha 13: Dokumentace architektury vesnic formou kreseb.....	XVIII

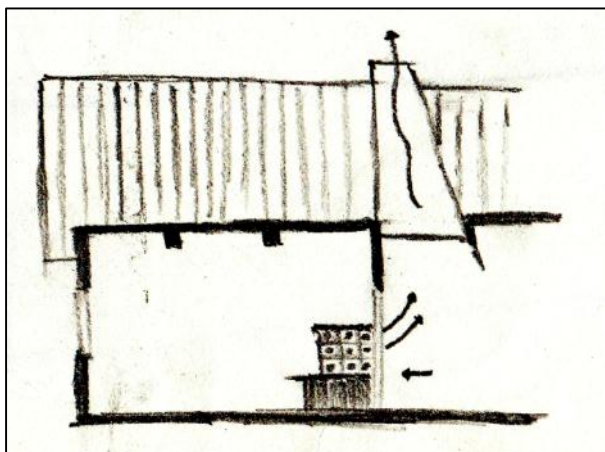
## Příloha 1: Nákresy k teoretické části o architektuře



Dymná jizba – kouř se hromadí v místnosti, a odchází volně skrz odvětrávací otvory ven a do krovu

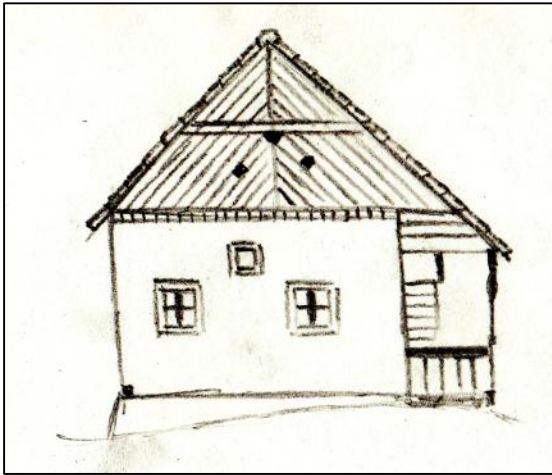


Polodymná jizba – kouř už nezůstává v místnosti, ale odchází dymníkem do krovu, odkud odchází skrz krytinu či skrz odvětrávací okénka

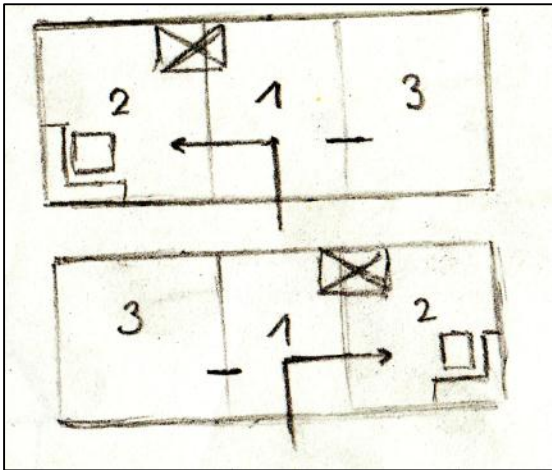


Světnice – pec se natočila příkládacím otvorem ke stěně do síně, což umožnilo provoz místnosti bez kouře. Všechn kouř odchází ven komínem ze síně



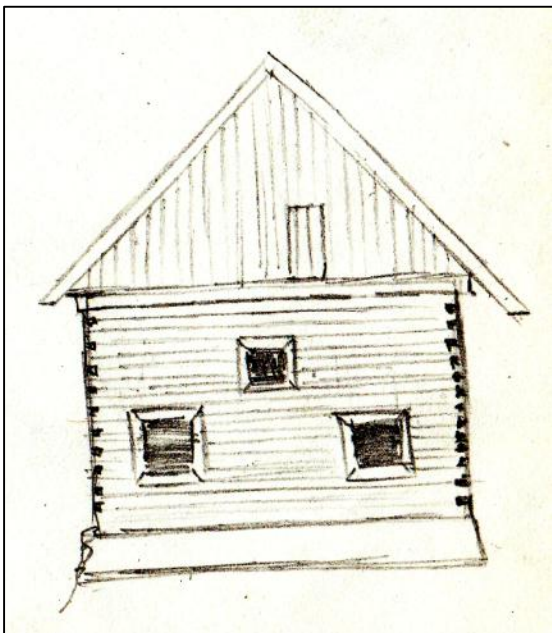


Typické průčelí domu s dýmnou jizbou

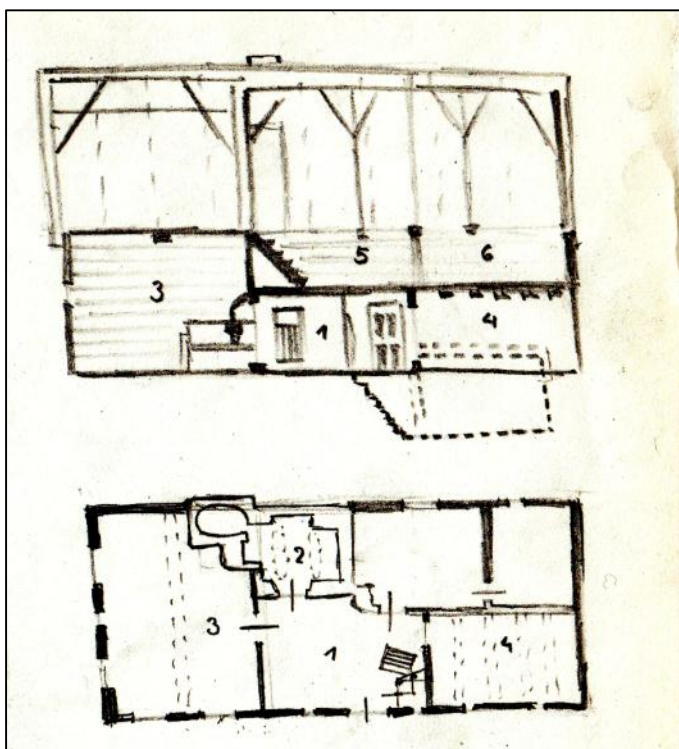


Trojdílný typ půdorysu

1-síň, 2-světnice, 3-komora

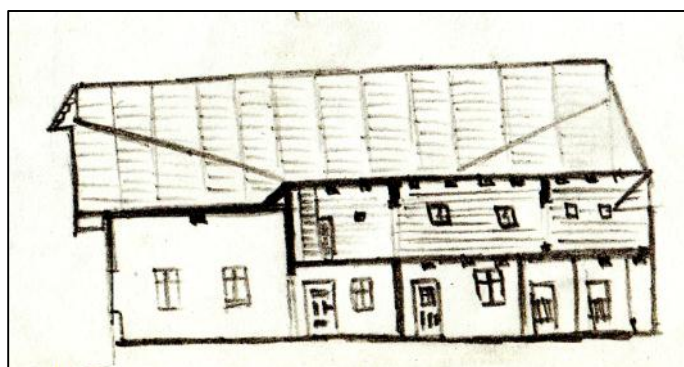


Pohled na průčelí domu s dymnou jizbou

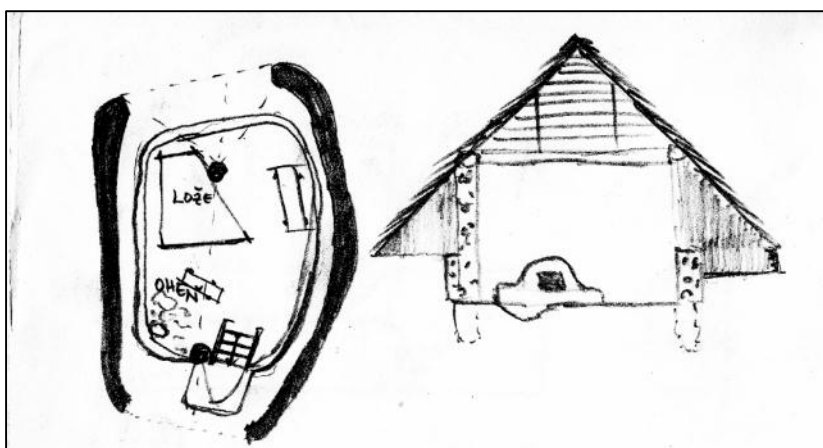


Řez a půdorys domu se světnicí, která je pouze přestavěná na světnici

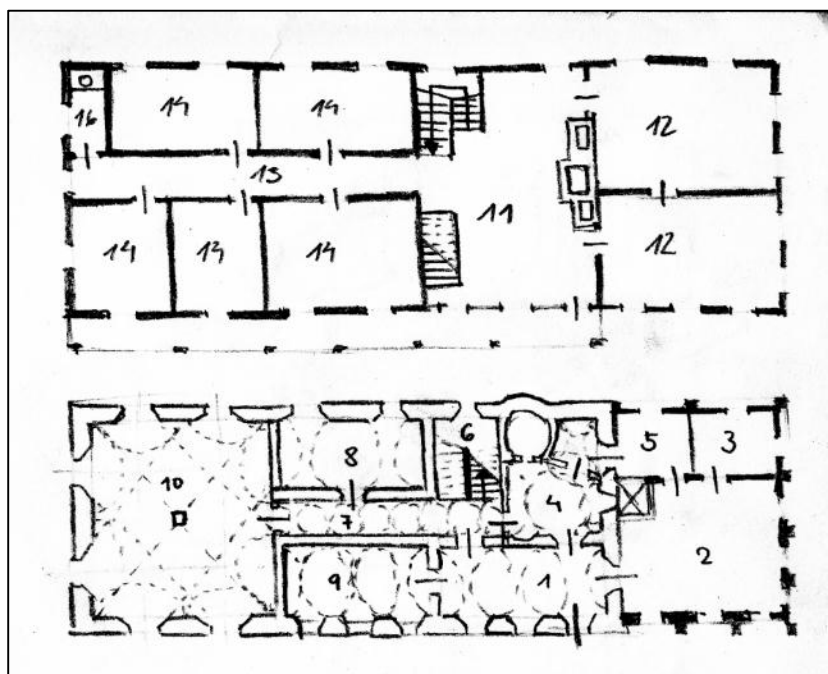
1-síň, 2-mladší zděná černá kuchyně, 3-obytná místnost, 4-  
spodní komora, 5-horní síň, 6-horní komora



Původní dům s polodřevnou jizbou



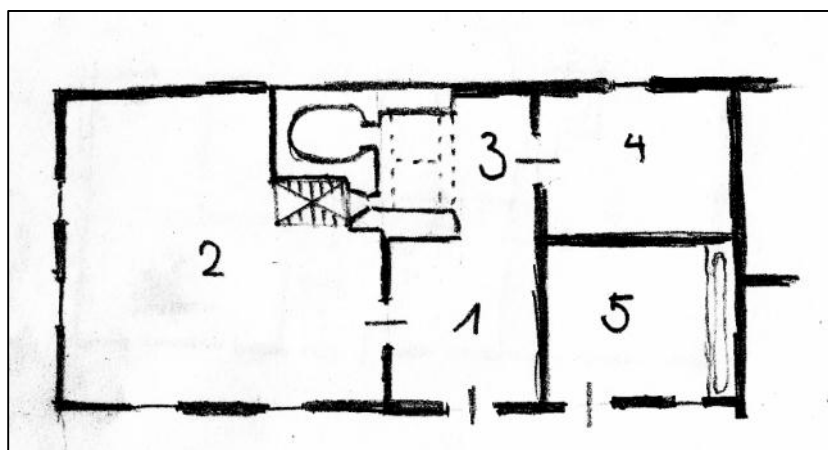
Řez a půdorys raně středověkého obydlí



Půdorys patrového domu: přízemí

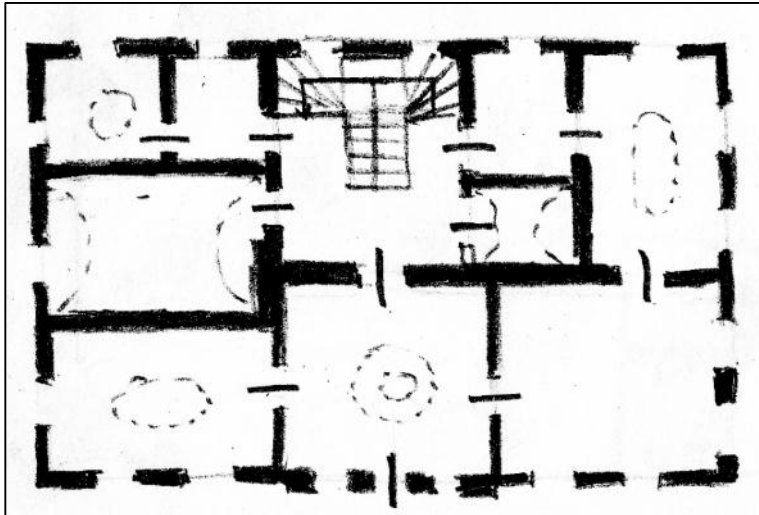
1-síň, 2-světnice, 3- světnička, 4-kuchyně, 5-přípravna, 6-schody, 7-chodba, 8-spížní komora, 9-stáj, 10-chlív

Patro 11-horní síň, 12-komory, které mohli být světnicemi, 13-chodby, 14-komory, 15-záchod, 16-pavlač

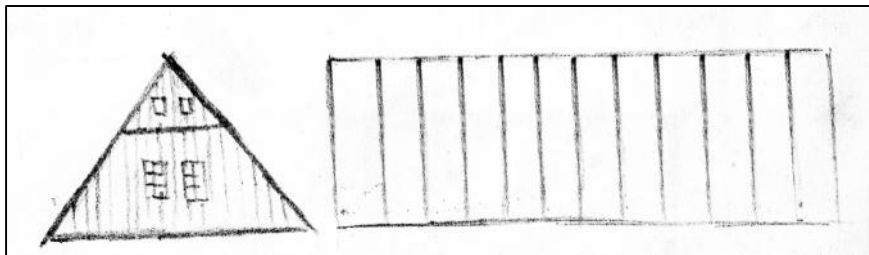


Sestava topeniště, typická pro Čechy od 17. století

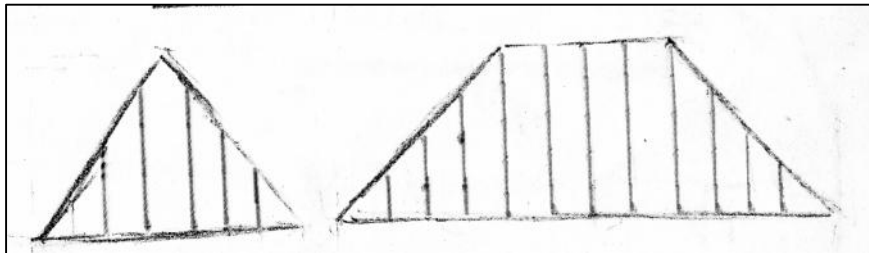
1-síň, 2-světnice, 3-kuchyně, 4-spížní komora, 5-chlív



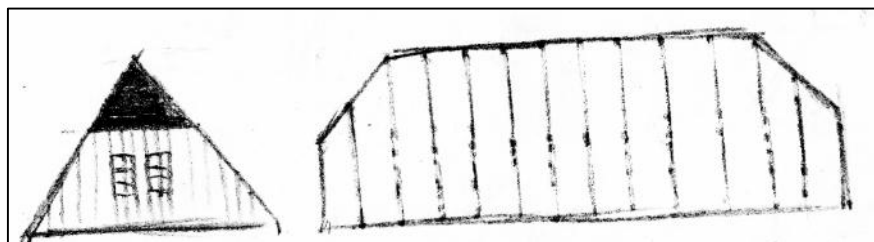
Tzv. sklářský dům se vyznačuje tím, že má po obou stranách síně obytné světnice



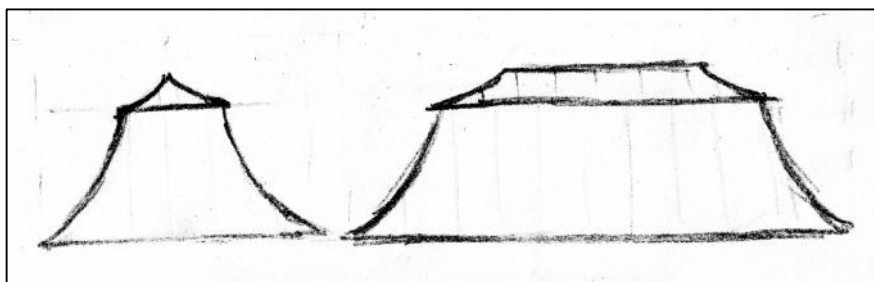
Sedlová střecha



Valbová střecha



Polovalbová střecha



Mansardová střecha

## Příloha 2: „Přiblížení vesnice městu“ – Architektura Jíviny

„Přiblížení vesnice městu“ se výrazně podepsalo na architektonickém rázu obcí. Jívina díky výhodné poloze v krajině, prosperujícímu JZD i rozvoji střediskové obce lákala od 60. let mladé rodiny k výstavbě. Proměna vkusu měla za následek stavbu předdimenzovaných rodinných domů, které v mnoha případech narušily měřítko tradiční přízemní zástavby vesnice a navíc postrádaly pro venkov typické hospodářské stavby (stodola, chlévy). Do Jíviny pronikly i panelové bytové domy. V posledním desetiletí se obec rozrůstá o další čtvrt' městských satelitních rodinných domků.





### Příloha 3: Tradiční lidová architektura v Neveklovicích

Neveklovice - opačný stavební vývoj než v Jivíně. Díky péči a vkusu chalupářů, kteří před městem „utíkali“ na venkov, se zachovalo velké množství tradičních roubených lidových staveb. V obci nalezneme několik přestaveb, ale minimum novostaveb, které by narušily její malebný architektonický ráz.

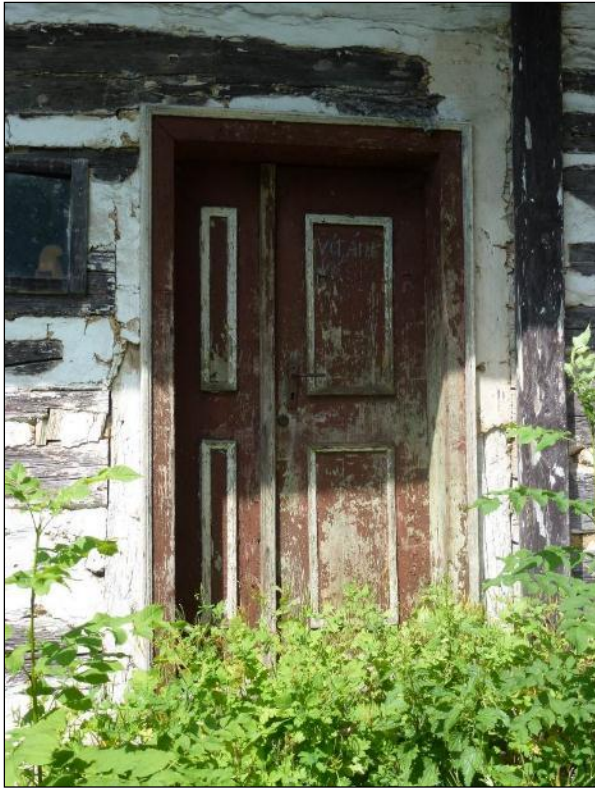


## Příloha 4: Architektura Mukařova

Typickým příkladem vesnice, kde se prolínají různé architektonické formy, je Mukařov. Nalezneme zde původní lidové stavby i řadu cenných architektonických prvků (převážně u již nefunkčních hospodářských budov nebo u rekreačních stavení), přestavby obytných částí stavení ze 60. a 70. let i naprosté novostavby charakterizované městským stylem bydlení.









## Příloha 5: Vicmanov – stavební úpravy vesnického obydlí v 2. polovině 20. století.

Jednotlivé fáze stavebních úprav vesnického obydlí v 2. polovině 20. století dokumentuje proměna statku U Augustinů ve Vicmanově. Původní roubená obytná část přestala vyhovovat zvýšeným nárokům na bydlení a byla zbořena v 60. letech. Na jejím místě dnes vidíme pouze sklep. Současně je postaven nový obytný dům na místě předzahrádky, zvýšený do druhého patra. Protože už se rodina neživí zemědělskou malovýrobou, jsou chlévy a hrázděný špýchar s pavlačí v pozadí využívány jako garáž a skladové prostory. Nalezneme zde však ještě drobná domácí zvířata (králíky, slepice).



Jedinečným způsobem dokumentuje fáze přestavby vesnického domu v 2. polovině 20. století dům č. p. 10 ve Vicmanově. Z původního stavení se zachovala roubená stodola (vpravo). Nevyhovující obytná část byla zbourána a nahrazena břizolitovou novostavbou v 70. letech. Další zvýšení nároků na bydlení, tentokrát po přelomu tisíciletí, si vynutilo přestavbu a zateplení střední části domu.



## Příloha 6: JZD „Rudá hvězda“

Budovy JZD vznikaly na okraji všech obcí od poloviny 50. let. Původní zděné kravíny s nízkými stropy, které svou výškou víceméně odpovídaly dobovému stavebnímu měřítku vesnice, byly s rozvojem velkovýroby od 70. let nahrazovány vysokými železobetonovými konstrukcemi. Díky tomu se areály JZD staly výraznými dominantami obcí i okolní krajiny.



Ekonomický úpadek zemědělských družstev a nevyjasněné majetkové poměry spojené s restitucí 90. let způsobily dnešní neutěšený stav řady staveb i celých areálů JZD „Rudá hvězda“ (Mukařov, Jivina). Jen pro část staveb se podařilo najít náhradní využití (skladiště v Neveklovicích, společenské centrum v Mukařově) nebo dodnes slouží původnímu účel (strojní dílna a drůbežárna v Jivině).





## Příloha 7: Zasazení obce do krajiny

Typický rys našeho venkova – obec je zasazena do krajiny, plynule do ní přechází prostřednictvím zahrad (Neveklovice, Mukařov). Silueta obce však může být narušena stavbou nových dominant (areály JZD – např. sila v Jivině) nebo budováním satelitních rodinných domků, které oddělují obec od krajiny.



## Příloha 8: Dopad kolektivizace na krajinu

Krajinné změny kolektivizace v okolí Vicmanova zachyceny na leteckých snímcích. Srovnání situace na počátku 50. let a v současnosti (viz obr. 1,2).

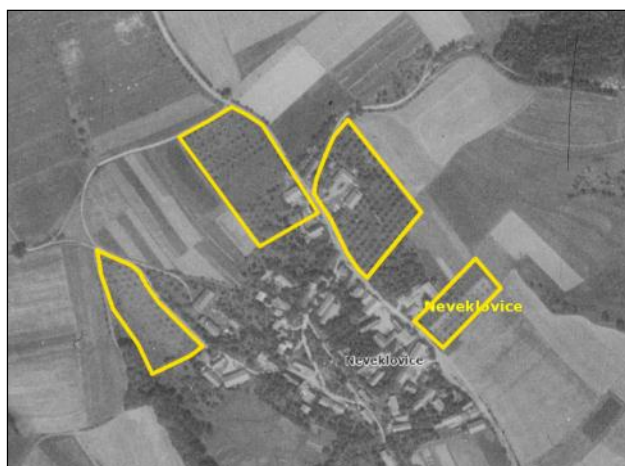
Vicmanov – výjimečně dochované záhumenkové hospodářství. Většinu zemědělské půdy však tvoří rozsáhlá scelená pole, vytvořená rozoráním mezí a polních cest v průběhu kolektivizace 50. let. Pestrost tradičních plodin (len, brambory, řepa, pšenice) nahrazuje na druhém obrázku monokultura řepky olejné (viz obr. 3, 4).





## Příloha 9: Vybrané dopady zániku soukromého hospodaření na krajinu a architekturu

Na horním snímku vlevo zarůstající komunikace JZ od Vicmanova, která ztratila svou původní funkci přístupové cesty k soukromému poli. Snímek nahoře vpravo zachycuje soudobý problém – nedostatečnou údržbu přestárých ovocných stromů. Neudržovaná alej v Mukařově ztrácí svou estetickou i hospodářskou funkci. Kulturní plodiny (třešeň, jabloň) přerůstají akáty, javory a jírovce. V Neveklovicích zanikly značné plochy ovocných sadů (obr. vlevo dole). Mapa vpravo dole zachycuje pokus o lokalizaci sedmi původních dřevěných stodol, které po zániku soukromého hospodaření ztratily svou funkci a postupně byly strženy.



## Příloha 10: Proměna návsi

Náves ztrácí zpravidla původní využití. Funkci hospodářskou (společná pastvina, vodní nádrž pro napájení domácích zvířat) už neplní nikde, funkci společenskou (pomyslný střed obce zdůrazněný sakrální stavbou nebo památnými stromy – většinou lípami, místo setkávání a besedování, koupání) jen omezeně. Koupaliště a napajedla nahradily v obcích oplocené požární nádrže. Díky stavebnímu rozvoji se v Jivíně původní návěs ocitla „na okraji“, nové centrum tvoří prostranství v okolí školy, obecního úřadu, pošty a školky. Přetrvává už jen okrasná funkce návsi, podtržená výsadbou nepůvodních okrasných dřevin a dominantou kapličky (Neveklovice, Jivina).





## Příloha 11: Společenský život na vesnici

„Místo, kde vládla tradice“ – tak popisuje Mukařov jedna z pamětnic. Mimo jiné se ještě v 60. a 70. letech v obci slavil staročeský máj. Nadšená manifestace spojená s tancováním staročeské besedy kontrastovala s alegorickými prvomájovými průvody, kterých se „z povinnosti“ v Mnichově Hradišti účastnili místní obyvatelé v letech vlády komunistického režimu.



Společenský život na vesnici se vyznačoval fenoménem brigád. Společná práce (kosení luk, stavba vodovodu) byla na venkově běžná už před 2. sv. válkou, ale po roce 1948 získala nový „budovatelský“ nádech. V rámci akce „Zvelebení“ byly v 70. letech stavěny například budovy potravin Jednota v Jivíně a Borovici a společenský dům v Jivíně, opravovány komunikace, nádrže a veřejné plochy. V rámci všech obcí jivinského střediska odpracovala „Národní směna“ podle kronikářských záznamů každoročně v průměru 20 a 40 tisíc brigádnických hodin zdarma. Finance ušetřené z obecního rozpočtu tak dosahovaly hodnoty v řádech milionů korun.



## Příloha 12: Nečekaná překvapení

Při terénním výzkumu jsme v chátrajících budovách JZD narazili na nečekané pozůstatky lidské činnosti (obrázky nahoře). Nejoriginálnější budovu obecního úřadu nalezneme v Neveklovicích (obr. vlevo dole). Plakátová výzdoba vytváří v nepoužívaných prostorách obytných i hospodářských staveb skanzeny životního stylu 80. a 90. let (obr. vpravo dole – Vicmanov).



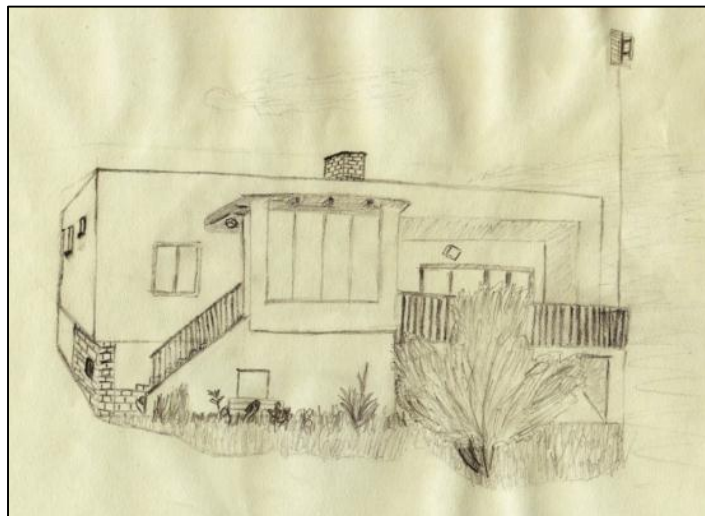


## Příloha 13: Dokumentace architektury vesnic formou kreseb

Borovice



Mukařov

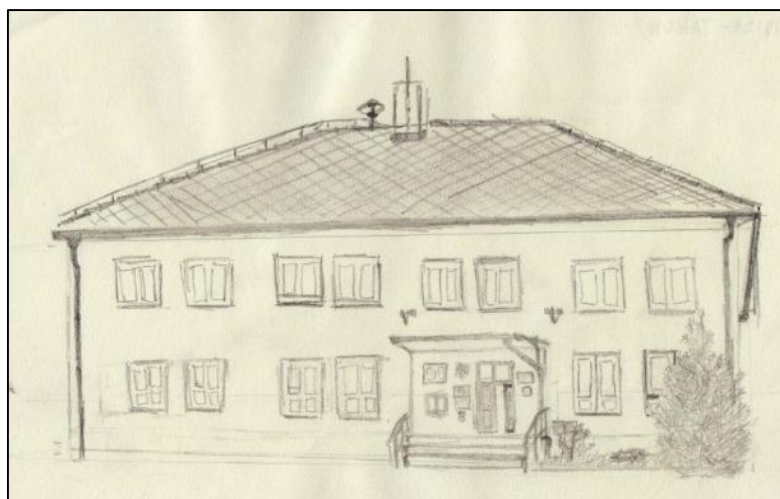
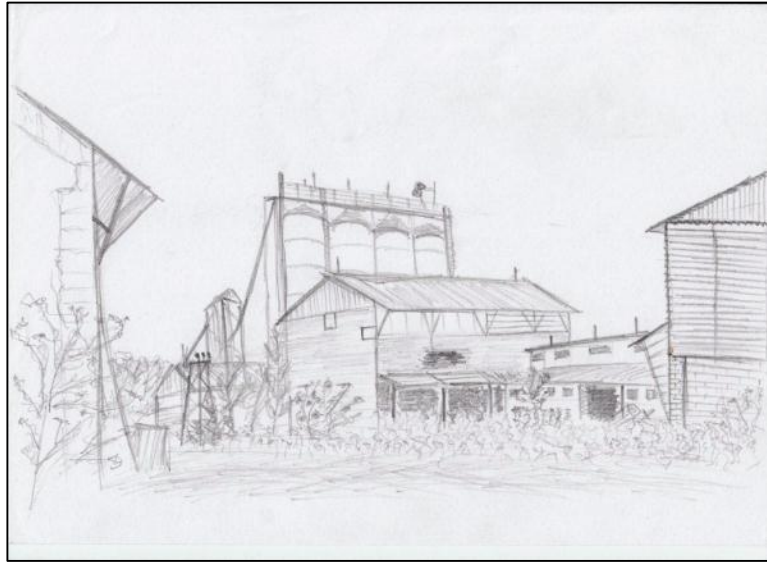


Neveklovice





Jivina



Vicmanov

